



La pierre sèche dans le Tarn

Etude pour le développement de la filière

Octobre 2019



Artisans Bâisseurs en Pierres Sèches (ABPS) Association loi 1901
N° Siret : 449 829 423 000 44 Code APE : 8559A
L'Espinas, 48160 Ventalon en Cevennes

Chapitre	SOMMAIRE	Page
1	Contexte de l'étude	3
1.1	Rappel des objectifs	3
1.2	Méthodologie	3
2	La ressource en pierre	4
2.1	Carriers et revendeurs de pierre dans le Tarn	5
3	La réponse des acteurs potentiels de la filière	7
3.1	Les carriers	7
3.2	Les artisans	7
3.3	Les architectes et bureaux d'études	7
3.4	Les structures d'insertion par l'activité économique	8
3.5	Les associations	8
3.6	Les organismes de formation	10
3.7	Les collectivités	10
3.8	Les Institutions et organismes associés	12
4	Synthèse de l'état des lieux du département au regard de la pierre sèche	13
5	Conclusion : les pistes pour développer la filière pierre sèche dans le Tarn	17
5.1	Les territoires d'actions futures	18
Annexe 1	Tableau : Les 13 carrières et la valorisation de la pierre à bâtir	19
Annexe 2	Tableau : Les 9 entreprises artisanales et l'activité pierre	20
Annexe 3	Tableau : Les architectes, paysagistes et bureaux d'étude	20
Annexe 4	Tableau : Les structures de l'insertion par l'activité économique	20
Annexe 5	Tableau : Les associations	21
Annexe 6	Tableau : Les centres de formation	21
Annexe 7	Tableau : Les collectivités	22
Annexe 8	Tableau : Les Institutions et organismes associés	22
Annexe 9	Tableau : Personnes de ressources et structures rencontrées lors de l'étude	23

Actions pour le développement de la filière pierre sèche dans le Tarn

1. Contexte de l'étude

Lors de la rencontre entre Mr Hérin, conseiller départemental, les services techniques du département et l'association ABPS en juin 2018, il a été convenu de mener une initiative visant à développer et promouvoir la pierre sèche au sein du département. La pierre, très diversifiée en termes de types géologiques, est présente sur différents territoires du département, ainsi que de nombreux ouvrages, mais la pierre sèche semble méconnue ou oubliée.

L'étude constitue une première phase de cette initiative de développement de la filière pierre sèche dans le Tarn, afin de dresser un état des lieux, d'identifier des acteurs actuels ou potentiels, des atouts du territoire et des freins éventuels, et de recenser des besoins pour ensuite identifier des pistes de développement possibles.

1.1 Rappel des objectifs

- Identifier des acteurs et des structures dans le Tarn qui souhaiteraient travailler ou qui travaillent sur la pierre sèche.
- Identifier des territoires et collectivités qui sont intéressés pour accueillir une formation et ensuite des sites propices à la formation.
- Identifier des structures en lien avec la construction/le patrimoine.
- Prendre contact avec des collectivités ou structures souhaitant un diagnostic du site.
- Rechercher de stagiaires potentiels (maçons, agents de collectivités, agriculteurs, paysagistes, encadrants...).
- Rechercher de la ressource disponible (carrières existantes ou stock des collectivités...) et les possibilités de stockage de pierre.
- Proposer de pistes pour de futurs projets de développement de la pierre sèche dans le département.

1.2 Méthodologie

L'étude a été menée par Erwan Henou, délégué départementale ABPS avec l'appui de Cathie O'Neill, directrice ABPS

La première étape a consisté à l'identification des acteurs et des territoires, en lien avec les services du département, pour mettre en place une démarche d'enquête.

Pour se faire, huit catégories cibles ont été définies :

- Les artisans (maçons pierre, tailleurs de pierre, paysagistes)
- Les carriers
- Les architectes et bureaux d'étude
- Les associations (nature, patrimoine)
- Les organismes de formation
- Les collectivités
- Les institutions et organismes associés (syndicats, chambres consulaires)
- Les structures d'insertion

Pour chaque catégorie, un questionnaire et une lettre de présentation types ont été réalisés.

A l'exception des associations, l'ensemble des acteurs et structures identifiés ont été contactés par téléphone dans un premier temps.

Ces appels ont donné lieu soit à une prise de rendez-vous pour une rencontre physique, soit à un entretien téléphonique, soit à un message transmis à l'interlocuteur.trice ou sur répondeur.

Pour les associations, peu de coordonnées numériques étaient disponibles donc l'ensemble des documents ont été transmis par voie postale (lettre présentation, questionnaire, plaquette ABPS, document sur la biodiversité, arguments pour la pierre sèche).

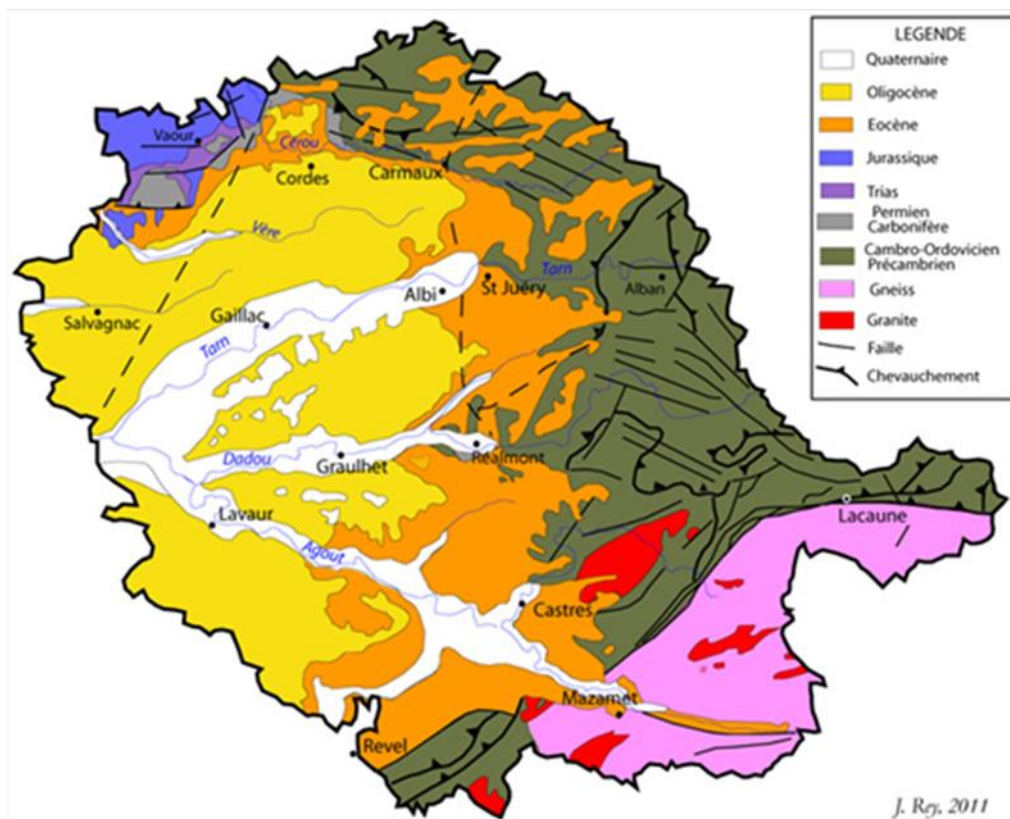
Lors de ces entretiens téléphoniques et physiques, le questionnaire a servi de trame à la discussion (description de la pierre sèche, état des connaissances, présence de projets réalisés ou en perspective, besoin de formation, intérêt de la filière). L'échange était libre et individualisé. Malgré la demande en fin d'entretien pour le renvoi du questionnaire, il y a eu peu de retour. Au total, 139 questionnaires ont été transmis et 12 questionnaires ont été remplis et renvoyés.

Cette étude est basée, donc, plutôt sur les réponses des acteurs interrogés de vive-voix lors des entretiens, ce qui donne également des réponses plus approfondies et de positions plus claires concernant le développement de la filière pierre sèche dans le Tarn.

2. La ressource en pierre

Commençant par la matière première.

Il existe une grande diversité de composition et de couleur de pierre dans le Tarn. Le bassin du Sidobre (en rouge sur la carte géologique ci-dessous, à droit de Castres) est le deuxième site en France pour l'extraction et la transformation de granit, après la Bretagne.



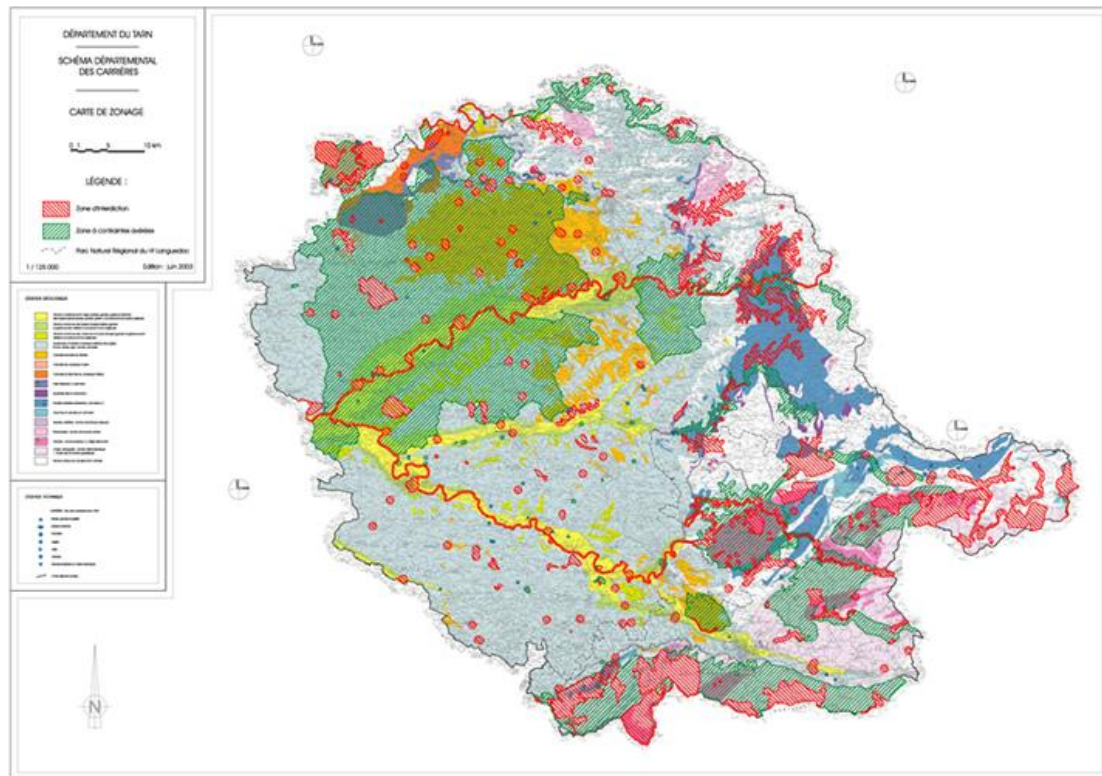
Carte géologique du Tarn, J. Rey, 2011.

Pour respecter le patrimoine il est nécessaire de se fournir en pierre similaire à ce qui existe dans les alentours – un beau travail de rénovation peut être gâché en utilisant une pierre ne correspondant pas au site.

Autrefois l'extraction de matériaux se faisait sur place ou à proximité du chantier, par la force des choses. Actuellement, dans la plupart des cas, ce n'est plus possible pour des raisons administratives lourdes et en raison de la division du travail dans l'économie moderne. Également, dans la plupart des cas, le maçon ou le bâtisseur n'est pas carrier. Un certain nombre de pierres peut être recyclé quand il s'agit de rénovation de bâtis ou de murs de soutènement, mais il en manque toujours. Le transport de

pierres venant de carrières éloignées augmente de façon considérable le prix des travaux de rénovation ou de création.

Lors de l'étude, l'ensemble des carrières du Tarn ont été identifiées puis contactées pour identifier le type de matériau qu'ils extraient et qu'ils commercialisent.



Carte de zonage des carrières, Tarn, schéma départemental des carriers.

2.1 Carriers et revendeurs de pierre dans le Tarn

Ainsi, nous avons identifiés des carrières ou des revendeurs sur le territoire :

- Pour la ressource en granit, une seule structure a été identifiée qui sera prêt à fournir du matériau pour les chantiers pierre sèche. Il s'agit de la société GRANIVAL qui recycle les résidus de la carrière PLO pour en faire du granulats. Cette entreprise peut fournir de la pierre à bâtir et du petit enrochement.
- Pour le schiste, les ardoisières de Dourgne (Mr Rocher) peuvent fournir de la pierre à bâtir et des lauzes.
- Pour le grès, 2 carrières et 1 revendeur ont été identifiés :
 - La Carrière de la montagne Noir (CMN) qui souhaite valoriser son grès pour de la pierre à bâtir.
 - La carrière Auriol à Dénat qui fournit de l'enrochement et de la pierre à bâtir.
 - Également, « Parlons Pierre » à Dourgne, entreprise de taille de pierre, récupère des stocks issus de démolition et fait de la revente.
- Pour le gneiss, une carrière existe du côté Aude à la frontière avec le Tarn, aux Martys et est gérée par Granier diffusion, dont le siège social est à Lacaune.
- Pour le calcaire, deux carrières sont déjà organisées pour vendre de la pierre à bâtir et/ou de la pierre de taille dans le Cordais, les entreprises Scott et Rouquette. D'autres carrières se disent prêts à fournir du calcaire (Cambounés, Cemex et Milhau) si une demande se faisait sentir.

D'autres carrières existaient mais ne sont plus en activité, notamment pour du grès comme à Naves, à Salles, à Molières, du schiste dans le Ségala.

Apparaît donc la question de la création ou de l'utilisation ponctuelle du dispositif de la micro-carrière, traitée dans le cadre du programme LAUBAMAC (2016-2019), dans le département voisin du Lot. Lors de cette action, le Parc naturel régional des Causses du Quercy en partenariat avec la Chambre de métiers et de l'artisanat du Lot et des artisans lauziers locaux, a étudié et expérimenté le dispositif de la micro-carrière comme outil de réponse à la demande en matériau dans la filière lauze calcaire et aux autres filières de restauration du patrimoine. Une fiche technique de cette expérience est en cours de rédaction qui pourra servir pour des futures démarches de ce type.

La piste du recyclage est également essentielle et une sensibilisation des communes et/ou communautés de commune pourrait être menée lorsqu'il y a des démolitions sur leur territoire, sachant que des permis de démolir sont déposés. Des zones de stockage pourraient être mise en place sur les territoires, facilitant ainsi l'approvisionnement pour des chantiers.

A ce titre la Communauté de Communes des Monts d'Alban et du Villefranchois (CCMAV) organise déjà un stockage de pierres sur son territoire. Il peut être identifié comme un territoire pilote. Pour information complémentaire, la réhabilitation du bâtiment qui abrite aujourd'hui les locaux de la communauté de communes est exemplaire sur la valorisation des matériaux sains (pierres, bois et terre) et dans l'efficacité énergétique d'un bâtiment ancien.

En parallèle, dans le cadre du futur programme LAUBAPRO (la suite de LAUBAMAC), le Parc naturel régional de l'Aubrac porte une action sur l'animation des acteurs locaux (agriculteurs, terrassiers, routiers, élus...) pour créer des stocks de pierre et des bourses de matériaux et le développement d'un outil transférable d'information et de consultation de la ressource pierre disponible intitulé « *les pierres collectives* ». D'autres PNR vont s'associer à cette démarche, qui pourra se déployer ensuite sur l'ensemble de territoires concernés par la problématique d'approvisionnement.

3. La réponse des acteurs potentiels de la filière

3.1 Les carriers

Un premier travail de sélection a été effectué afin d'exclure toutes les carrières alluvionnaires et de ne garder que les carrières d'extraction massive. Sur l'ensemble des carrières ainsi sollicitées (18), 13 chefs d'entreprises (72%) se disent intéressés par la démarche du développement de la filière pierre sèche et le potentiel pour leur entreprise. Seulement 4 chefs d'entreprise (22%) ont exprimé ne pas être intéressés par la pierre à bâtir. Un carrier n'a pas pu être contacté lors de la période de l'enquête.

Concernant les 13 carrières qui pourront fournir de la pierre à bâtir, nous pouvons distinguer les carrières (6 ; 46%) qui ont déjà une activité de valorisation de la pierre à bâtir ou de la pierre de taille, les carrières qui ont de la pierre pouvant servir à la construction mais n'ayant pas de démarches de valorisation ou de prospection pour ce type de produit (3 ; 23%) et les autres (4 ; 31%) qui alimentent des centrales à béton mais qui vendent de plus en plus de blocs pour des enrochements et qui seraient susceptibles de lancer ou de relancer ce type de produit si la demande était là.

Nous retrouvons principalement des pierres calcaires (8), du grès (2), du gneiss (1), du schiste (1) et du granit (1).

3.2 Les artisans

22 entreprises actives dans le Tarn ont été contactées lors de l'étude. 9 de ces 22 chefs d'entreprises (41%) ont répondu et disent bâtir de la pierre. 13 entreprises (59%) n'ont pas répondu au questionnaire.

Nous pouvons constater une différence entre les entreprises de taille de pierre qui font principalement usage du matériau pierre et les autres qui ont plus une approche de maçonnerie et qui ont finalement peu de chantiers de bâti en pierre.

Au moins quatre de ces artisans (31% de ceux qui ont répondu à l'enquête) ont exprimé un intérêt pour une formation sur les techniques de pierre sèche soit pour eux-mêmes soit pour leurs salariés. Cela pourrait déjà constituer un groupe pour monter une première action de formation.

Enfin, la Chambre des métiers et de l'artisanat du Tarn a transmis un listing de toutes les entreprises d'extraction, transformation et façonnage de la pierre du département et une cinquantaine d'entreprises supplémentaires ont été identifiées après sélection. Ce listing n'a pas pu être exploité car reçu trop tardivement. Il sera néanmoins prévu d'inviter ces entreprises à la rendue de l'étude lors de la conférence en automne 2019, ainsi que de communiquer sur une première session de formation et lors de prochaines actions.

3.3 Les architectes et bureaux d'études

Il a été compliqué de rentrer en contact avec cette catégorie d'acteurs car il est difficile, sans appui, d'identifier des réseaux ou des entreprises spécifiques liées au patrimoine, à la pierre, etc.

Concernant les architectes, le Conseil en Architecture Urbanisme et Environnement (CAUE), partenaire pourtant incontournable de ce domaine d'acteurs n'a pas accompagné de façon opérationnelle la mise en place de l'enquête et doit être de nouveau sollicité si un plan de développement pour la filière pierre sèche se réalise. Deux architectes avaient tout de même été identifiés sur des aspects d'écoconstruction mais il n'y a eu aucun contact direct ni retour de leur part suite aux sollicitations de l'enquête.

Concernant les bureaux d'étude en ingénierie du bâtiment, une structure a été identifiée au sein du réseau d'écoconstruction tarnais ECORCE, il s'agit de la société HABEX, or celle-ci, malgré un intérêt pour le sujet s'occupe principalement de la qualité de l'eau dans les bâtiments.

Enfin, deux organisations liées au paysage et à l'aménagement, Envirobat Occitanie et la Fédération Française du Paysage Midi-Pyrénées ont fait part de leur intérêt. Envirobat Occitanie a conseillé ABPS de s'inscrire au sein de son réseau afin de faire partager les informations concernant le développement de la filière pierre sèche et afin de communiquer sur la démarche en cours. Une présentation sera réalisée le 7 novembre à Toulouse, lors d'une réunion technique mise en place par Envirobat sur les textes encadrant la mise en œuvre des matériaux bio et géo-sourcés (terre crue, paille, chanvre, pierre, bois) illustrés par des retours d'expérience.

La Fédération Française du Paysage Midi-Pyrénées a relayé les divers documents à l'ensemble de leurs adhérents.

3.4 Les structures d'insertion par l'activité économique

Parmi les deux structures contactées, seul le CPIE du Pays Tarnais a répondu. Il a porté des actions d'insertion sur du bâti pierre sèche et du patrimoine de pays mais n'a pas réalisé ce type de chantier depuis quelques années. Plusieurs autres structures d'insertion ont été contactées mais aucune n'a d'activité en lien avec le bâtiment, la pierre, la construction. Elles ne sont donc pas identifiées dans les annexes.

3.5 Les associations

51 associations ont été identifiées et contactées. 5 entretiens ont été réalisés mais 0 questionnaires ont été renvoyés.

Parmi les associations concernées par la nature, la société tarnaise de sciences naturelles, par le biais de son président, a partagé son fort intérêt pour la faune, la flore et la fonge (il s'agit des lichens, champignons, ...) des murets en pierre sèche. Un partenariat intéressant pourrait être envisagé avec cette structure sur des aspects de biodiversité.

Parmi les associations agricoles, l'ADEART¹ est intéressé par la pierre sèche et propose de mettre en place dans un premier temps un « café paysan » sur cette thématique puis d'organiser une formation à l'intention des paysans, notamment pour ceux qui travaillent en zone de montagne ou sur de petites exploitations qui cherchent à valoriser un terroir. L'association est sensible à la problématique de valorisation des zones de culture en terrasses qui étaient fortement présents autrefois en montagne et dans les vallées tarnaises. Un projet de valorisation de l'oignon doux en vallée du Thoré sur des terrasses agricoles est actuellement à l'étude, et une formation d'initiation dans les techniques de construction en pierre sèche pour les exploitants concernés pourra être pertinente dans ce contexte de développement d'activité.

Egalement, l'association « Castelroc en Arifadés », qui s'occupe de la valorisation du château de la Roque à proximité des cascades d'Arifat, souhaiterait mettre en place des sessions de formation sur les techniques de pierre sèche afin de créer des terrasses de culture et y développer un jardin médiéval.

L'association Maisons Paysannes de France du Tarn aimerait promouvoir la pierre sèche auprès de ses adhérents, comme cela est déjà fait par cette association dans d'autres départements, et souhaite mettre en place un atelier visite et/ou une exposition sur ce thème dès 2019 si possible. Des discussions sont en cours avec la déléguée de l'association pour les départements 81 et 82.

La Fédération départementale des chasseurs mène un projet expérimental et pédagogique sur une ferme de 20 hectares sur la commune de Virac. Ce projet cherche à promouvoir des pratiques écologiques et durables en faveur de la biodiversité et se veut un support éducatif auprès de nombreux publics. Des chantiers participatifs sont mis en place sur différentes thématiques. Sur la ferme, il existe un patrimoine pierre sèche (cazelle et murets) que l'association souhaiterait réhabiliter et valoriser. La chargée de mission environnement de la fédération est très intéressée par la démarche du développement de la filière pierre sèche et souhaite être impliquée. La fédération a répondu

¹ ADEART : Association pour le développement de l'emploi agricole et rural tarnais

dernièrement à un appel à projet éducatif de la communauté des communes du Carmausin Ségala sur la réalisation d'un chantier participatif avec des jeunes sur la ferme pédagogique de Virac, projet qui a été validé. La fédération sera très intéressée pour mettre en œuvre ce chantier en pierre sèche avec ABPS.

De plus, la fédération est en contact avec la communauté des communes du Carmausin Ségala dans le cadre du programme Corribior² et souhaiterait élargir ce projet plus largement à la pierre sèche et y associer l'association ABPS afin d'apporter son expertise sur les murets, notamment sur les bords de chemins communaux ou intercommunaux afin de favoriser la biodiversité sur ces éléments du paysage.

L'association Granit et pierres de Sidobre pourrait être un partenaire important de la démarche de développement de la filière. Des contacts entre ABPS et cette association ont déjà été pris lors de plusieurs rencontres entre la directrice de granit et pierre du Sidobre et le délégué départemental ABPS du Tarn ainsi qu'une visite par la directrice ABPS aux bureaux de l'association à Vialavert en 2017. Des bâtisseurs ABPS ont également participé à la fête de la pierre en 2017 à Burlats, pour faire une démonstration en pierre sèche avec le granit du Sidobre mis à disposition par un carrier. Enfin, l'association Granit et Pierres du Sidobre nomme ABPS comme partenaire dans une demande de financement pluriannuel sur le développement d'un « Groupe projet pilote d'entreprises pour le développement de l'utilisation de la pierre naturelle locale - action de coopération interrégionale », déposé au niveau Massif central (2019-2021). Cependant, un partenariat opérationnel ne semble possible qu'à partir du moment où une dynamique de marché sera lancée, les entreprises et carriers de l'association cherchant avant tout à valoriser économiquement leurs produits.

Un chantier international de volontaires organisé par la commune de Burlats et animé par l'association CONCORDIA a permis la restauration d'anciennes terrasses, pendant l'été 2019, pour aménager une des entrées du village au bord de la route principale.



Murs de soutènement du chantier Concordia 2019, à Burlats

² Corribior est un programme régional pour préserver et restaurer les continuités écologiques et la biodiversité.

3.6 Les organismes de formation

Huit structures de formation dans le Tarn ont été identifiées et sollicitées lors de l'enquête. Parmi eux, cinq (63%) ont répondu à l'étude et trois (37%) n'ont donné aucune réponse. Concernant les cinq qui ont répondu, quatre centres de formation (80%) sont intéressés par la mise en place des formations concernant les techniques de construction en pierre sèche.

Le Centre de formation d'Apprentis (CFA) de Lacrouzette, actuellement dans une situation économique précaire, cherche de nouvelles pistes pour tenter de sauver le centre. Si la technique de la pierre sèche peut générer de l'intérêt et donc des stagiaires, alors le CFA pourra proposer des formations.

Le proviseur du Lycée professionnel du bâtiment du Sidobre à Castres est lui-même un amoureux de la pierre et se dit très sensible à ces techniques. Il aimerait que les élèves et apprentis maçons puissent suivre un module sur le bâti pierre et/ou pierre sèche. De plus, il aimerait réaliser un mur expérimental en pierre sèche dans l'enceinte du lycée, mais il n'a pas actuellement le budget pour cela.

Le directeur de l'École Européenne de l'Art et des Matières d'Albi est fortement intéressé par la pierre sèche et aimerait dans un premier temps mettre en place des modules de formation pour les professionnels. L'École cherche actuellement à développer l'écoconstruction et le bâti terre et, la pierre sèche serait très certainement préconisée pour les fondations et soubassements de ce type de construction. Une formation longue devrait se mettre en place et des modules pierre sèche seraient à réaliser dans ce cadre.

Le Centre National de la Fonction Publique Territoriale Occitanie, par l'intermédiaire du référent formation en génie technique au niveau régional, est également intéressé par les formations de techniques de construction en pierre sèche. Il pense qu'il existe vraiment des besoins sur le territoire et des formations sont à développer, car il a constaté que de plus en plus de collectivités locales cherchent à refaire des murs en pierre à la place des murs en béton. Il a proposé de soumettre le thème de la pierre sèche lors d'une prochaine rencontre avec l'ensemble des services des routes des départements de la région. Il serait pertinent de reprendre contact avec cette personne et d'être présent à cette réunion pour exposer l'état de la recherche française en génie civil concernant la pierre sèche.

Le directeur de l'AFPA d'Albi a eu un discours plutôt pessimiste sur l'avenir de la formation professionnelle au regard des réformes concernant ce domaine d'activité. Des formations sur le bâti pierre ont déjà eu lieu par le passé, mais il estime que ce n'est plus assez porteur et qu'il n'y aura pas de budget pour ce type de formation.

3.7 Les collectivités

Les douze communautés de communes du Tarn ont été contactées dans le cadre de l'étude. Les trois communautés d'agglomération ont également été contactées, ainsi que les trois pôles d'équilibre territorial et rural (PETR), le département du Tarn, le Parc naturel régional (PNR) du Haut Languedoc et l'association des maires du Tarn.

Les pôles d'équilibre territorial et rural (PETR)

Les directeurs des trois PETR ont précisé ne pas avoir de projet de ce type sur leur territoire mais être intéressés par la démarche et souhaitent être informés des suites du projet. Le PETR des Hautes Terres d'Oc pense que la pierre sèche peut être un plus pour son territoire.

Le PNR du Haut Languedoc

Le PNR du Haut Languedoc, à travers sa directrice-adjointe, est intéressé par le développement d'une filière pierre sèche, par de la formation et de la communication sur ce thème. A ce titre, tous les PNR d'Occitanie sont engagés dans une démarche de diagnostic de la filière pierre afin de développer ce secteur clé. Par ailleurs le PNR gère et anime un site dans l'Hérault, le site des Mates Basses à Faugères, et organise de sessions d'initiation à la pierre sèche sur l'ensemble du territoire depuis plusieurs années. Il a pour projet de rééditer son cahier technique sur la construction en pierre sèche rapidement. Le PNR

semble être un partenaire essentiel dans le projet de développement de la pierre sèche dans le Tarn. La directrice-adjointe du PNR s'est déplacé en Cévennes pour rencontrer la directrice ABPS, en mars 2019, lors de l'étude sur la filière pierre en l'Occitanie. Pour information, un chantier pilote de construction d'un mur de soutènement en pierre sèche porté par la commune de Lacaunette (34), au sein du PNR, sera réalisé fin 2019/ début 2020.

Les communautés d'agglomération n'ont pas répondu et le président de l'association des maires du Tarn, qui semblait intéressé par le sujet, n'a finalement donné aucune suite.

Les communautés des communes

Sur les douze communautés de communes du Tarn, quatre ont répondu (33%) à l'étude : deux ont pu être rencontrées et deux autres se sont exprimées à travers le questionnaire.

Les rencontres avec les présidents de deux communautés de communes ont été très riches et porteuses de perspectives pour l'avenir. Tout d'abord, avec le président de la communauté de communes du Carmausin Ségala. Il a exprimé toute sa sensibilité à la pierre sèche et au patrimoine en précisant que des inventaires avaient été réalisés il y a plusieurs années et que ceux-ci pourraient servir de base à la mise en place de nouveaux inventaires plus orientés vers la pierre sèche. Lors de la discussion, le président a affirmé son envie de voir des actions se concrétiser sur son territoire, dans le cadre de l'insertion et/ou de chantiers d'entreprise. Il a proposé dans un premier temps de solliciter le service aménagement et patrimoine de la communauté de communes et de lui relayer les informations reçues.

Parallèlement, la rencontre avec le président de la communauté de communes des Monts d'Alban et du Villefranchois est venue étayée cette première entrevue, puisque il a proposé de se concerter avec le président de la communauté de communes du Carmausin Ségala, afin d'envisager des actions communes sous forme, par exemple, de chantiers école au sein du PETR de l'Albigeois et des Bastides dont les deux communautés font partie. Cela permettant de solliciter des fonds européens et de mobiliser un territoire d'action plus important. La communauté de communes est déjà engagée dans plusieurs actions en lien avec la thématique de la pierre, à savoir la mise en place de récupération et de stockage de pierres, la restauration de mur en pierre et en pierre sèche. Enfin, il a exprimé le souhait de faire former des agents de la collectivité territoriale à la pierre sèche.

Le directeur de la communauté de communes Sidobre Vals et Plateaux a répondu au questionnaire, et considère que la pierre sèche représente une plus-value pour son territoire et que le maintien ou la valorisation de ce patrimoine est en enjeu certain. Cependant, actuellement, ce sujet n'est pas la priorité des élus de la communauté et qu'aucun projet n'est en cours. Il précise que les communes pourraient avoir besoin d'accompagnement ponctuellement et qu'il faudrait les solliciter directement. Enfin, si des actions se mettent en place, il ferait suivre l'information.

Le responsable de la voirie et du patrimoine de la communauté de communes Centre Tarn, a émis l'idée d'intégrer la pierre sèche dans les aménagements paysagers d'entrée de village ou d'aménagements de bourg.

Le département du Tarn

Au sein des services du département, deux réunions ont eu lieu dans le cadre de l'enquête avec la 1^{ère} vice-présidente puis avec le chef du service environnement. Après une présentation succincte de l'association ABPS et de l'action d'étude en cours, ils ont identifié des potentielles actions concrètes qui pourraient être menées :

Concernant l'aménagement du territoire :

- Travailler avec le Conseil en Architecture Urbanisme et Environnement (CAUE) du Tarn et les communautés de communes des Monts d'Alban et du Carmausin Ségala sur la réalisation d'un inventaire du patrimoine pierre sèche.
- Élargir cet inventaire en partenariat avec la Commission Départementale des Espaces, Sites et Itinéraires relatifs aux sports de pleine nature (CDESI) afin d'identifier des ouvrages à reprendre ou à créer le long des itinéraires de randonnées (pédestres, équestres, VTT) et sur des zones touristiques.

- Travailler en lien avec la CDESI pour l'entretien, l'aménagement et la création d'ouvrages pierre sèche dans le cadre des sentiers d'intérêt départementaux et des espaces naturels sensibles.
- Monter un projet de mur de soutènement en pierre sèche sur la base départementale de Razisse a aussi été évoquée. Ce mur répondrait à la fois à un besoin identifié de soutenir un talus à proximité d'un bâtiment, à la possibilité de réaliser un ouvrage support à de la formation pour les agents du département ou autres, si accepté par ABPS comme support de formation, et enfin à un outil pédagogique pour la base départementale.

Concernant la formation :

- Travailler avec la directrice générale adjointe chargée des services techniques, pour la mise en place d'actions concrètes de formation d'agents aux techniques de pierre sèche, d'inventaire et d'expertise des soutènements routiers et d'ouvrages annexes sur le département ou sur une zone spécifique (Par exemple, Monts d'Alban, PNR ?).

Concernant l'approvisionnement :

- Travailler sur la structuration d'une filière approvisionnement et stockage de pierres à bâtir pour les collectivités et acteurs privés.

Concernant la communication et sensibilisation :

- Réaliser un projet de sensibilisation à la biodiversité avec la mise en place de murs, refuges en pierre sèche en partenariat avec les bases départementales et le CPIE des Pays Tarnais (Centre Permanent d'Initiative pour l'Environnement).

3.8 Les Institutions et organismes associés

Dans cette catégorie se trouve les chambres consulaires, les syndicats, le Conseil Architecture Urbanisme et Environnement, la Direction Départementale des Territoires, le Service Territorial Architecture et Patrimoine.... La Confédération de l'Artisanat et des Petites Entreprises du Bâtiment du Tarn (CAPEB 81), la Chambre d'Agriculture du Tarn, l'Union nation des entreprises de paysage (UNEP) Tarn, ont été sollicités mais n'ont pas donné de suite à l'enquête.

Bien que les moyens d'action semblent se faire de plus en plus rares, plusieurs structures sont intéressées pour accompagner le développement de la filière pierre sèche dans le Tarn et diffuser des informations à leurs adhérents ou ressortissants, ou mettre en place des actions spécifiques :

L'architecte des bâtiments de France, responsable du service territorial d'architecture et du patrimoine (STAP) a montré un vif intérêt pour le projet et la valorisation de la pierre sèche. Il est convaincu de l'importance de promouvoir et de valoriser les savoir-faire traditionnels. Il souhaite être informé et associé au projet.

Le secrétaire général de la Fédération départementale du Bâtiment et des Travaux Publics du Tarn (BTP 81) a proposé d'être un relais d'information pour ses adhérents lorsque des actions sont menées (colloques, formation, visites, etc.).

Le président de la chambre de métiers et de l'artisanat du Tarn (CMA), a répondu au questionnaire et a montré un intérêt pour le projet même s'il considère que les enjeux sont marginaux dans le Tarn par rapport à d'autres territoires. Il a proposé que la CMA réalise l'accueil pour l'organisation de formations ou autres actions. La CMA serait également intéressée par une sensibilisation des apprentis maçons de leur centre de formation CFA (sur une journée par exemple).

La chargée de mission de la filière bâtiment de la chambre des métiers et de l'artisanat du Tarn a aidé à identifier les artisans du département et s'est proposé de qualifier leurs fichiers si besoin.

La directrice du CAUE du Tarn trouve le projet intéressant mais considère que le Tarn est peu concerné par la pierre sèche. Elle souhaite recevoir un document visuel afin de faire suivre aux partenaires et contacts du CAUE.

Le référent territorial pour le secteur Autan et cocagne de la Direction départementale des territoires (DDT) bien que sensible et intéressé à la problématique, a expliqué qu'aujourd'hui son service n'a plus les moyens de mettre en œuvre des actions.

4. Synthèse de l'état des lieux du département au regard de la pierre sèche

Le département dans son ensemble est concerné par la pierre sèche même si ce mode constructif est moins présent dans une partie de l'ouest du département correspondant aux plaines alluviales du Tarn et de l'Agout et aux collines du centre, de Montclar, et du Lauragais. Dans ces zones, la géomorphologie et la nature des roches est plus propices aux constructions en terre, brique ainsi qu'à une agriculture de plaine (céréales).

Ce patrimoine, comme dans beaucoup de régions, est présent parfois depuis très longtemps, mais est globalement dégradé, laissé à l'abandon ou simplement ignoré (murets, cabanes, terrasses agricoles, ouvrages hydrauliques, petits ponts, calades...). Cependant, beaucoup d'interlocuteurs contactés lors de l'étude sont persuadés que la pierre sèche n'est pas ou peu présente dans le département et ils font référence plutôt aux départements voisins, sans toutefois préciser lesquels. Or, même si, sur les départements voisins, certains sites sont très caractéristiques et importants, comme le site des Mates Basses à Faugères (34) promu par le Parc Naturel du Haut Languedoc ou l'espace pierre sèche et architecture rurale à Aragon (11) dans la montagne noire, le Tarn recèle, comme la plupart des départements français d'ailleurs, d'un patrimoine important mais souvent peu visible. Il n'existe pas ou plus de site marquant identifiés par les personnes interrogées.



Murs de soutènement en pierre sèche, le cordais vers Mouzieys-Panens



Nous pouvons également constater qu'au-delà de la pierre sèche, le bâti pierre en général est peu présent dans l'activité des entreprises interrogées qui sont centrées sur l'enduit, la maçonnerie traditionnelle et la brique. La pierre est considérée par la plupart des personnes interrogées comme un matériau démodé ou un matériau cher ou de luxe, utilisé pour le funéraire, les cuisines et les salles de bain, la voirie mais peu ou pas comme élément du bâtiment ou d'aménagements paysagers, même si la tendance semble s'inverser comme le montre l'engouement pour l'enrochement.

Vendu comme un ouvrage esthétique et écologique, le développement de l'enrochement doit nous faire réfléchir car même s'il utilise le matériau pierre (et de plus en plus sans liant), il n'y a pas véritablement de savoir-faire, ni de formation et de qualification liés à cette technique. Il s'agit le plus souvent d'un empilement grossier et anarchique de grosses pierres qui répond plus à une vision immédiate et opportuniste sans préoccupation ou recul sur la tenue de ces ouvrages dans le temps et sans véritable souci d'intégration paysagère.

De plus, l'art de bâtir la pierre s'est perdu car plus ou peu enseigné dans le Tarn. Quelques modules existent dans des formations de maçon du bâti ancien ou réapparaît dans l'écoconstruction mais les maçons traditionnels ne posent plus de pierre. Souvent perçu comme trop cher alors que les murs de pierre sèche sont parfois moins chers que les autres solutions, et cela sans prendre en compte le cycle de vie de l'ouvrage, le coût de son entretien, son empreinte écologique.

Même dans le massif du Sidobre, deuxième bassin de production du granit en France, où il reste une plus grande concentration de tailleurs de pierre que sur le reste du territoire ainsi que des usines de transformation pour la marbrerie et le funéraire, il n'existe aucun bâtisseur en pierre sèche identifié.

Un processus de réappropriation et de valorisation de la pierre et des techniques de construction qui lui sont associé est essentiel, car la pierre est bel et bien un matériau local, recyclable, durable, peu polluant et en plus esthétique, ayant de nombreuses qualités et pouvant dynamiser des entreprises locales et redonner une image positive et dynamique aux territoires ruraux principalement (bourgs, villages et hameaux).

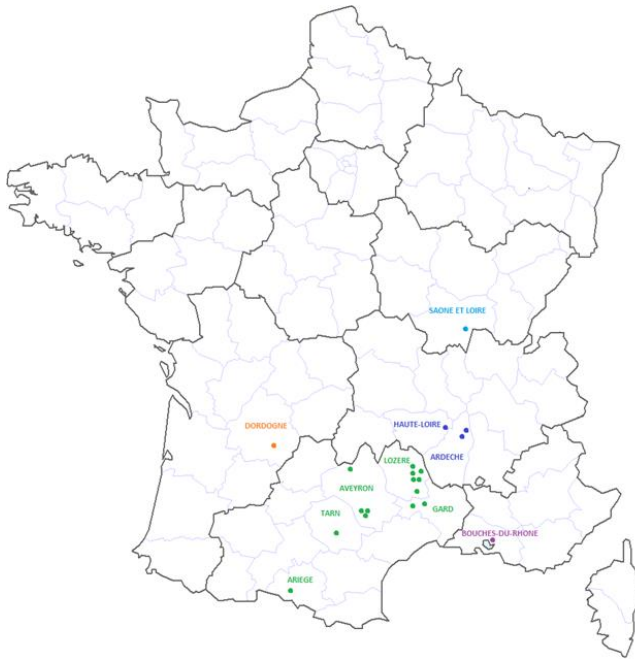
Pour conclure, le territoire recèle une richesse patrimoniale en pierre sèche indéniable mais souvent oubliée et délaissée.

Or le Tarn possède des atouts :

- Une richesse et une diversité géologique et paysagère avec la présence de tous les types courant de pierres hormis la lave (grès, calcaire, gneiss, schiste, granit) même si l'exploitation du matériau est peu développée. Le bassin du Sidobre, avec l'industrie du granit et l'association Granit et pierres du Sidobre, pourrait contribuer à la revalorisation du matériau pierre dans la construction (maison en pierre massive, écoconstruction, pierre sèche, voirie, aménagements paysagers).
- Une richesse et une diversité patrimoniale et paysagère sur l'ensemble du territoire avec des enjeux divers en terme de qualité paysagère et de vitalité des zones rurales où la pierre sèche joue un rôle dans le maintien des routes et des chemins, le maintien des terres arables (jardins, anciennes terrasses agricoles, fond de vallée), la régulation hydraulique et thermique des sols, la lutte contre les incendies, la lutte contre le gaspillage des matières premières (sable, ciment, acier, etc...), le maintien de niches écologiques et la beauté des paysages.
- Il est également à noter qu'un des vingt ouvrages référencés pour le retour d'expérience des Règles professionnelles de la pierre sèche se trouve dans le Tarn. Étude menée par ABPS avec un financement des Fonds National d'Aménagement et de Développement du Territoire (FNADT) dans le cadre du programme LAUBAMAC³, l'échantillonnage de chantiers « accessoire

³LAUBAMAC : LAUziers BATisseurs en pierre sèche MAAssif Central (2016-2019)

au bâtiment » identifiés a été réalisé par des entreprises qualifiées qui bâtissent selon les règles professionnelles. Cet échantillonnage est assez large pour que les résultats soient caractéristiques du marché, pour montrer une diversité des types d'ouvrages, de leur importance et de leur utilisation. Ils se trouvent dans des régions différentes, sont bâtis avec de types de pierres différentes, par des entreprises variées, pour des clients publics et privés. Ce travail a été demandé par la Commission Prévention Produits (C2P) de l'Agence Qualité Construction (AQC) qui reconnaît les règles professionnelles des « techniques courantes » du Bâtiment et des Travaux Publics. Il est intimement lié à l'élaboration d'une assurance garantie décennale spécifique aux constructions pierre sèche.



Cartographie des chantiers de référence pour le retour d'expérience et photo du chantier privé (création de mur de soutènement) dans le Tarn qui fait partie de ces 20 chantiers de référence.

Tous les acteurs ayant répondu au questionnaire sont persuadés du rôle et de l'importance de redévelopper la pierre sèche même si le problème du « marché » économique peu actif reste un frein.

En effet, même si le marché privé existe, la pierre sèche reste méconnue tant par les particuliers, les entreprises et les collectivités. Ainsi, il y a très peu de demande de ce type d'ouvrage mais également très peu d'offre – actuellement seulement deux bâtisseurs formés et qualifiés sont actifs dans le département, bien que certains artisans contactés lors de l'étude soient intéressés par la formation pour développer cette compétence au sein de leur activité.

Enfin, une liste de personnes et/ou de structures ressources a été établie (annexe 1). Ces personnes et/ou structures ont montré un intérêt pour la démarche du développement de la filière pierre sèche dans le Tarn. Elles pourront être susceptibles de participer à un futur comité de pilotage ou être associées à des actions spécifiques (formations, conférences...) Toutes ces personnes semblent convaincues et motivées. Il reste donc à animer et à créer une dynamique en ce sens.



Ouvrages de soutènement routier entre Burlats et Lacrozette



Murs de clôture et soutènement à l'entrée de Cordes sur Ciel (ci-dessous)



5. Conclusion : les pistes pour développer la filière pierre sèche dans le Tarn

Actions de recensement, de diagnostic, d'émergence de projet

- Solliciter le Conseil Architecture Urbanisme Environnement (CAUE) pour être partenaire opérationnel pour accompagner le développement de la filière et les collectivités et participer aux inventaires complémentaires sur la pierre sèche sur des territoires ciblés.
- Accompagner le service des routes du département sur des diagnostics de soutènement routier et sur la rédaction de cahiers des charges en vue d'appel d'offre pierre sèche.
- Accompagner le développement de projets agricoles. Par exemple, sur le Parc naturel régional du Haut Languedoc en partenariat avec l'ADEAR du Tarn (possibilité de valorisation de l'oignon doux sur des cultures en terrasse comme en Cévennes ou autres).

Actions de formation et/ou de chantier

- Formation d'agents territoriaux (département, communautés de commune) et d'artisans aux techniques de construction en pierre sèche notamment pour le maintien et la restauration du patrimoine public existant en partenariat avec les OPCA et le Centre national de la fonction publique territoriale (CNFPT) ou directement en partenariat avec les communes.
- Mise en place de formation et/ou de chantier de production sur des sites appartenant au département :
 - Bases départementales : murs à créer identifiés sur la base départementale de Razisse.
 - Collèges : aux abords des bâtiments.
 - Sur des sites touristiques ou naturels : sentier d'intérêt départemental (SID) et Espace Naturel Sensible (ENS).
- Organisation, animation et évaluation de chantiers école en partenariat avec le Pôle territorial Albigeois et Bastides.
- Mise en place de modules d'initiation et de formation et avec les structures intéressées : Ecole Européenne des Arts et des Matières à Albi (EEAM), Chambre des Métiers et de l'Artisanat du Tarn à Albi (CMA du Tarn), le Lycée du Sidobre à Castres, l'ADEAR du Tarn, l'association Castelroc en Arifadés, le Parc naturel régional du Haut Languedoc, la fédération départementale des chasseurs.
- Organisation par ABPS d'une formation destinée aux prescripteurs (architectes, paysagistes-concepteurs, techniciens spécialisés....)

Animation de réseaux, développement des filières, d'outils

- Mise en place et/ou consolidation d'un réseau bâti pierre avec le PNR et l'association Granit et pierres du Sidobre (carriers, BTP, maçons/tailleurs de pierre, paysagistes).
- Mise en place et/ou consolidation d'un réseau d'écoconstruction en matériaux locaux.
- Sensibilisation des communautés de communes à la création ou la mise en place de zone de stockage pour la pierre à bâtir (issue de démolition ou de travaux de voirie et/ou de terrassement).
- Partenariat avec le PNR Aubrac dans l'expérimentation sur l'approvisionnement en pierre dans le cadre de LAUBAPRO.

Actions de communication, de sensibilisation

- Mettre en place une première conférence en printemps 2019 pour présenter le développement et la structuration de la filière pierre sèche, et les résultats de l'étude dans le Tarn.
- Réalisation d'un livret informatif et technique pour les collectivités, les professionnels et les particuliers (sur la base des docs existants du CAUE et du PNR, en rajoutant des éléments visuels et techniques ABPS).
- Mise en place d'un cycle d'exposition/conférence en partenariat avec les offices du tourisme du territoire, par exemple.
- Création de murs « biodiversité » (refuges à insectes et autres outils) avec le Centre Permanent d'Initiatives pour l'Environnement du Tarn (CPIE), les bases départementales, les collèges et autres sites accueillant du public.

Un comité de pilotage sera créé dès janvier 2020 pour la mise en place et suivi des actions.

5.1 Les territoires d'actions futures

Lors des différents entretiens, deux territoires semblent pertinents afin de mettre en place tout ou partie des actions mentionnées ci-dessus.

- Le PÉTR de l'Albigeois et des Bastides à travers les communautés de communes du Carmausin Ségala et des Monts d'Alban et du Villefranchois dont les présidents respectifs ont fait part d'un fort intérêt et d'une volonté de réaliser des actions sur leur territoire.
- Le PNR du Haut Languedoc et du PÉTR des Hautes terres d'Oc au sein desquels la directrice adjointe du PNR et la directrice du PÉTR ont exprimées leur soutien à des initiatives sur la filière pierre sèche.

Il serait nécessaire, à ce stade, de discuter avec les élus et d'autres acteurs concernés, sur un plan d'action pour ces deux territoires, comprenant l'ensemble ou une partie des actions précitées.

Cette démarche peut être animée et coordonnée par l'association Artisans Bâisseurs en Pierres Sèches en vue d'un dépôt de dossier de financement pour 2020, avec un partenariat département, PÉTR, collectivités territoriales et société civile (artisans, associations, organismes de formation).

Il s'agit là d'un futur partenariat public/privé pour dynamiser une filière dans le département du Tarn dont le point de départ ou l'élément fédérateur serait la pierre sèche.

Cette jeune filière pierre sèche fait partie intégrante de la construction écologique et son développement renforcera la démarche des projets de territoire « 0 déchets, 0 perturbateurs endocriniens » et « à énergie positive » du département.

Pour rendre public les conclusions de l'étude et pour lancer cette dynamique de développement, il semble opportun de cibler la Communauté de Communes des Monts d'Alban et du Villefranchois (CCMAV) pour la conférence sur la pierre sèche. En effet, son président est très sensibilisé à la démarche et cette collectivité réalise des actions qui peuvent servir de levier et/ou d'exemple.

Une journée sera organisée par ABPS avec leurs services, en printemps 2019, sur la technique et la filière pierre sèche destinée aux professionnels, élus et au grand public, avec la visite de différents sites ou projets sur le territoire à proximité, associé à la conférence.



Cabane restaurée à Mouzieys-Panens (ci-dessus) et soutènements, clôture, calades et escaliers à Seix (ci-dessous)



Annexe 1 : Les 13 carrières et la valorisation de la pierre à bâtir :

Entreprise	Personnes ressource	Type de pierre	Valorisation de la pierre à bâtir		
			Produit et valorise déjà (6)	Produit mais ne valorise pas (3)	Pourra produire si demande (4)
Carayon (carrière de Viane)	Jérôme Maffre	Calcaire			X
Ardoisières de Dourgne	David Rocher	Schiste	X		
Jany Auriol (carrière de Ronel)	Vincent Auriol	Grès	X		
Rouquette SAS (carrière du Garrissou)		Calcaire	X		
SAS Cemex (carrière de Sorèze)	Lucile David	Calcaire		X	
Milhau société (carrière à Viane)	Bruno Milhau	Calcaire			X
SCOTT (carrière de Virac)	Andrew Scott	Calcaire	X		
Carrière de la Montagne Noire	Frédéric Gasc	Grès	X		
Granival (carrière Plô)	Karine Mas	Granit		X	
Granier diffusion		Gneiss	X		
Carrière de Cambounès		Calcaire		X	
Carrière de Penne	Jean-Claude Ellena	Calcaire			X
SECAM		Calcaire			X

Annexe 2 : Les 9 entreprises artisanales et l'activité pierre

Entreprise	Statut (maçon, paysagiste...)	Activité (taille, pose, maçonnerie...)	Intéressé par la formation
Version Pierre Patrice Baudier	Tailleur de pierre	Taille et pose un peu	
JM Camps Jean-Michel Camps	Entreprise de maçonnerie	Maçonnerie	oui
Parlons Pierre Cyril Rivals	Tailleur de pierre	Taille	
Andrew Scott	Carrier et tailleur de pierre	Taille, pose, extraction	oui
Benoit Gasse	Maçon en microentreprise	Maçonnerie	oui
SNRB Pascal Waringo	Tailleur de pierre	Taille, pose	
Nature Habitat SCOP Alexis Gayaud	Maçon en coopérative	Maçonnerie (brique et enduits surtout)	
Néolithes maçonnerie (REGABAT) Emmanuel Richard	Maçon en coopérative	Maçonnerie	oui
Julien Bonnaric	Maçon en microentreprise	Maçonnerie	oui

Annexe 3 : Les architectes, paysagistes et bureaux d'étude

Structures	Personnes ressource	Intéressé par la pierre sèche
Sandra Périé		oui
Envirobot Occitanie	Lise Birard	oui
FFP Midi Pyrénées	Aurélien Albert, président	oui

Annexe 4 : Les structures d'insertion par l'activité économique

Structure	Personnes ressource	Intéressé par les actions pierre sèche (oui/non)
CPIE Pays Tarnais	Mr Khoudi, responsable insertion	oui

Annexe 5 : Les associations

Structure	Personnes ressource	Domaine de compétence
Société tarnaise de sciences naturelles	Ph. Durand, Président	Nature
Association Ecorce Tarn (écoconstruction)	Sandra Périé	Ecoconstruction
Nature et progrès Tarn		Agriculture
Association pour le développement de l'emploi agricole et rural du Tarn (ADEART)	Alexandre Calvière, animateur	Agriculture
Association Granit et pierres du Sidobre	Cécile Kieffer, animatrice	Valorisation matériau pierre
Les amis du château de Montfa		Patrimoine
Castelroc en Arifadés	Laurent Barrès	Patrimoine
La confrérie de la Cunhère du Sidobre		Anciens tailleurs de pierre
Maisons paysannes de France du Tarn	Marie-Claude Topenot	Patrimoine
Fondation du patrimoine du Tarn	Olivier Cébe	Patrimoine
Les amis de Payrac		Patrimoine
Fédération départementale des chasseurs	Mme Terrier, chargée de mission Environnement	Biodiversité

Annexe 6 : Les organismes de formation

Structures	Personnes ressource	Intéressé par les formations pierre sèche
CFA de Lacrouzette	Mme Faury, adjointe de direction	oui
Lycée du Sidobre	Mr Ciliberti, proviseur	oui
Ecole européenne de l'art et des matières	Mr Béluriée, directeur	oui
CNFPT Occitanie	Mr Jeantroux, référent formation génie technique	oui

Annexe 7 : Les collectivités

Structure	Personnes ressource	Intéressé par les actions pierre sèche (oui/non)
Département du Tarn	Mme Cavenne, service aménagement du territoire	oui
Parc Naturel du Haut Languedoc	Mme Sauterr, directrice adjointe	oui
PETR Hautes Terre d'Oc	Mme Landes, directrice	oui
PETR Albigeois et Bastides	Mr Bruhat, directeur	oui
PETR Cocagne	Mr Levade, coordinateur	oui
Communauté de communes Monts d'Alban et du villefranchois	Mr Chamayou, président	oui
Communauté de communes Centre Tarn	Mr Durand, patrimoine	oui
Communauté de communes Sidobre Val et Plateaux	Mr Durand, directeur	oui
Communauté de communes Carmausin ségala	Mr Somen, président	oui

Annexe 8 : Les institutions et organismes associés

Structure	Personnes ressource	Intéressé par les actions pierre sèche (oui/non)
DDT Tarn	Mr Rivière	oui
Service Territorial Architecture et Patrimoine du Tarn	Mr Gironnet (ABF)	oui
Chambre des Métiers du Tarn	Mme Lasserre, filière bâtiment	oui
BTP 81	Mr Matet, secrétaire général	oui
UNEP Occitanie	Mme Azéma	oui
CAUE du Tarn	Mme Jouve, directrice	oui

Annexe 9 : les personnes de ressources et structures rencontrées lors de l'étude

Nom	Rôle	Structure	Date de la rencontre	Date de la rencontre
Mr Matet	Secrétaire général	BTP 81 (FFB)	23 novembre 2018	Siège à Albi
Mme Faury	Adjointe de direction	CFA de Lacrouzette	3 décembre 2018	CFA de Lacrouzette
Mr Ciliberti	Proviseur	Lycée du Sidobre de castres	3 décembre 2018	CFA de Lacrouzette
Mme Kieffer	Directrice	Association Granit et Pierres du Sidobre	6 décembre 2018	Siège de l'association à Le Bez
Mr Gironnet	Architecte des bâtiments de France, chef du service territorial	Service territorial de l'architecture et du patrimoine du Tarn (STAP)	17 décembre 2018	La préfecture du Tarn à Albi
Mr Beluriée	Directeur	Ecole européenne des arts et de la matière (EEAM)	22 janvier 2019	L'EEAM à Albi
Mme Bonnet	1ere vice-présidente du département	Département du Tarn	22 janvier 2019	L'hôtel du département à Albi
Mr Carceller, Mr Gasc,	Directeur délégué Chargé de la recherche et développement	Carrière de la montagne noire (CMN)	24 janvier 2019	La carrière à Dourgne
Mr Somen	Président	Communauté de communes du Carmausin Ségala (3CS)	6 février 2019	Les locaux de la 3CS à Carmaux
Mr Urbano	Chef du service environnement	Département du Tarn	11 février 2019	L'hôtel du département à Albi
Mr Chamayou	Président	Communauté de communes des Monts d'Alban et du Villefranchois (CCMAV),	12 février 2019	Les locaux de la CCMAV à Alban
Mr Calvière,	Animateur	l'ADEAR du Tarn	20 février 2019	Montredon-Labessonnié
Mme Sauterr,	directrice adjointe	PNR du Haut Languedoc	20 février 2019	Montredon-Labessonnié
Mme Naudet	Consultante	Savoir French : étude pour la filière pierre naturelle inter-parcs Occitanie	20 février 2019	Montredon-Labessonnié