

PROJET ALIMENTAIRE TERRITORIAL ALBIGOIS BASTIDES



14 chemin de Pradelès
81000 ALBI



05 63 36 87 01



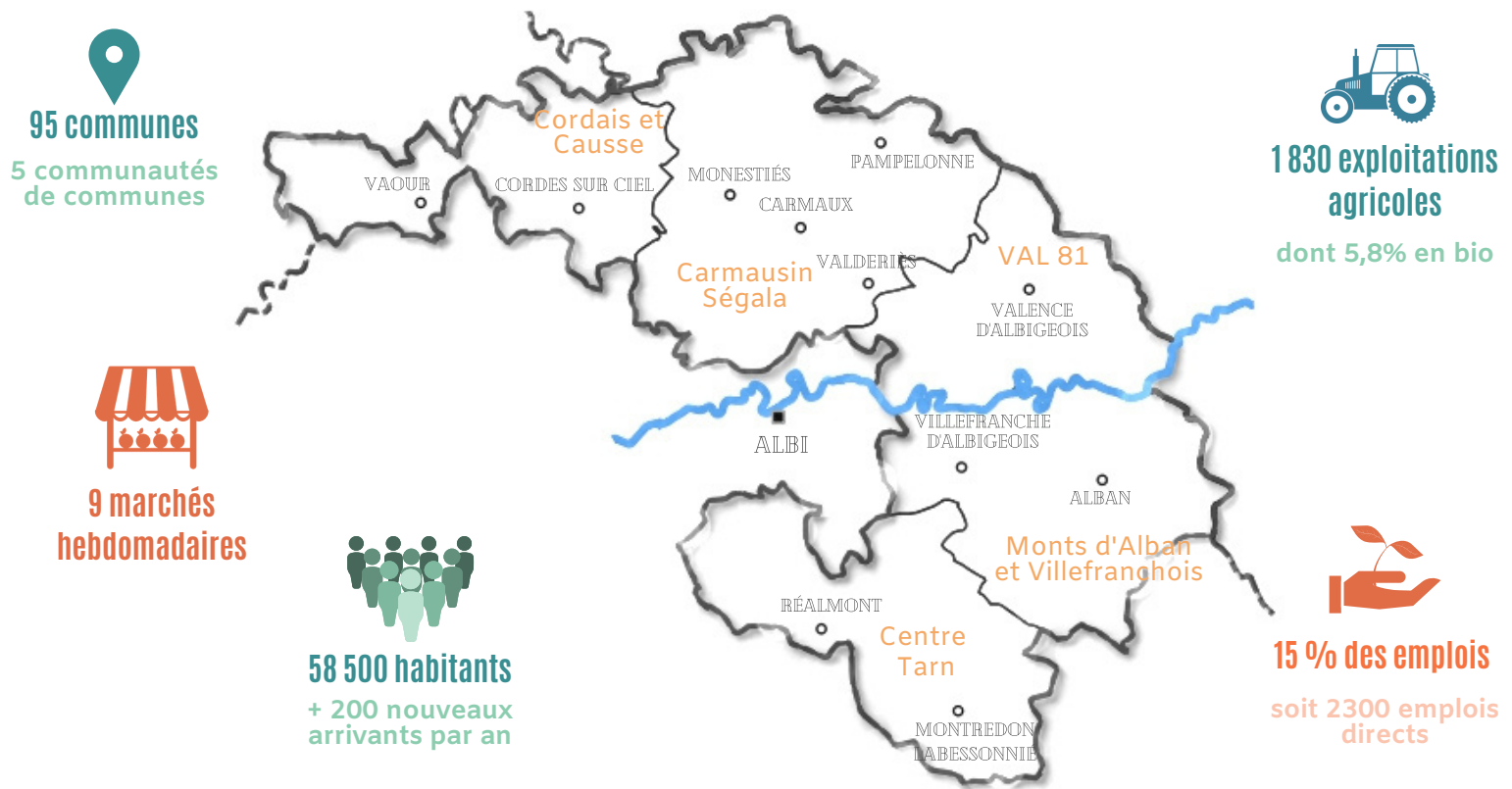
ahuot@ptab.fr



/Pôle-Territorial-
Albigeois-Bastides



LE PÔLE TERRITORIAL ALBIGEOIS BASTIDES



La structure

Le Pôle Territorial de l'Albigeois et des Bastides est une collectivité territoriale regroupant cinq communautés de communes: Carmausin-Ségala, Centre-Tarn, Monts d'Alban et Villefranchois, VAL 81 et Cordais-Causse. Structure d'animation et de coordination territoriale en lien étroit avec l'ensemble des partenaires et de la société civile via son conseil de développement.

Nos missions

Accompagner les collectivités et les porteurs de projets (contractualisation Etat, région, département)
Coordonner les démarches de dimension territoriale (tourisme, climat-énergie, alimentation, urbanisme...)
Expérimenter de nouveaux services et dispositifs (Scic Réhab, réseau Bouge Ton Climat...)



LE PROJET ALIMENTAIRE

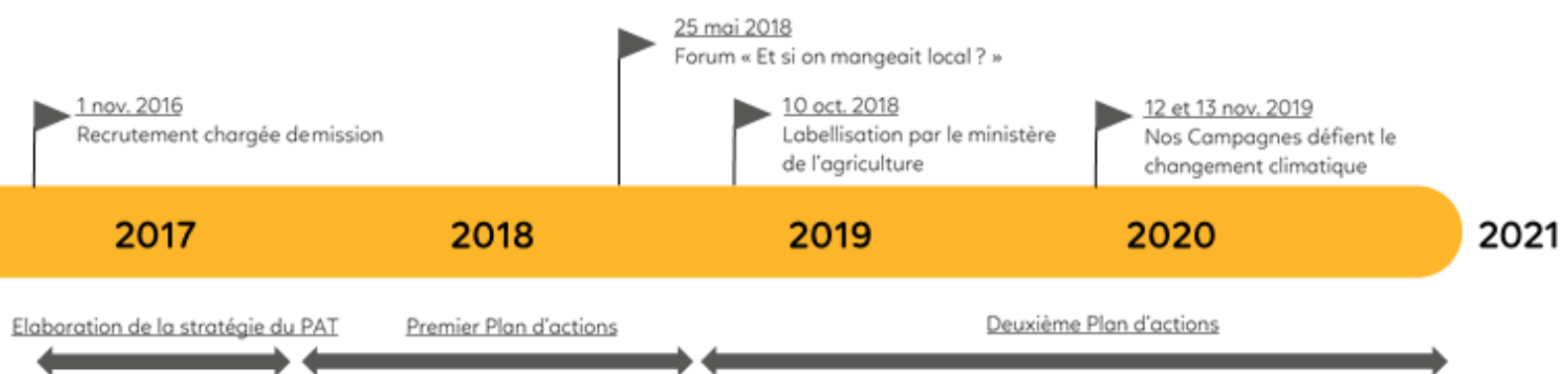
Une démarche multi-partenariale en faveur de l'agriculture locale, et d'une alimentation de qualité

Le territoire de l'Albigeois et des Bastides est tourné vers la ruralité avec 60% de sa superficie dédiée à l'agriculture. La partie sud est du territoire, début de la zone montagneuse, est orientée vers l'élevage caprin et ovin tandis que le reste du territoire est plus varié avec de nombreuses exploitations polyculture-élevage, et de bovins (viande et lait). Les cultures maraichères sont peu nombreuses et se concentrent en périphérie de l'agglomération d'Albi.

Le développement d'une agriculture et d'une alimentation locale vertueuse pour l'environnement et accessible à tous les habitants est une préoccupation dès 2010 pour le Pôle Territorial Albigeois Bastides. C'est donc tout naturellement qu'il s'est impliqué dans la mise en place d'un Projet Alimentaire Territorial pour répondre aux enjeux agricoles et alimentaires du territoire. Cette démarche a réuni de nombreux partenaires pendant trois ans afin de développer des actions pertinentes et efficaces.

L'élaboration du Projet Alimentaire Territorial Albigeois Bastides a suivi les étapes suivantes :

- Identifier et impliquer les acteurs du système alimentaire local
- Réaliser un diagnostic de l'alimentation du territoire
- Définir ensemble des objectifs et une stratégie
- Trouver des leviers d'actions adaptés au contexte et à sa stratégie
- Assurer le suivi du PAT





LES PARTENAIRES

Les partenaires opérationnels

Les services des cinq communautés de communes du PETR ont participé et oeuvré pour la mise en place des actions : Aménagement du territoire, développement économique, culture, tourisme, santé, action sociale et environnement



ils ont coordonné ou participé à l'une des actions mises en place :



Les partenaires techniques

ils ont participé au suivi et au relai des actions tout en apportant leur expertise :



DIRECTION RÉGIONALE DE L'ALIMENTATION,
DE L'AGRICULTURE ET DE LA FORÊT



LES PARTENAIRES FINANCIERS

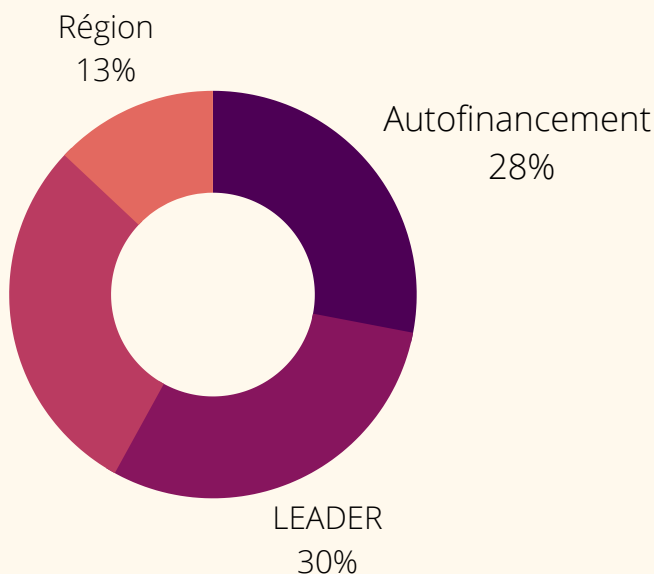
Les partenaires financiers

ils ont apporté leur soutien financier pour la réalisation des actions et l'ingénierie :



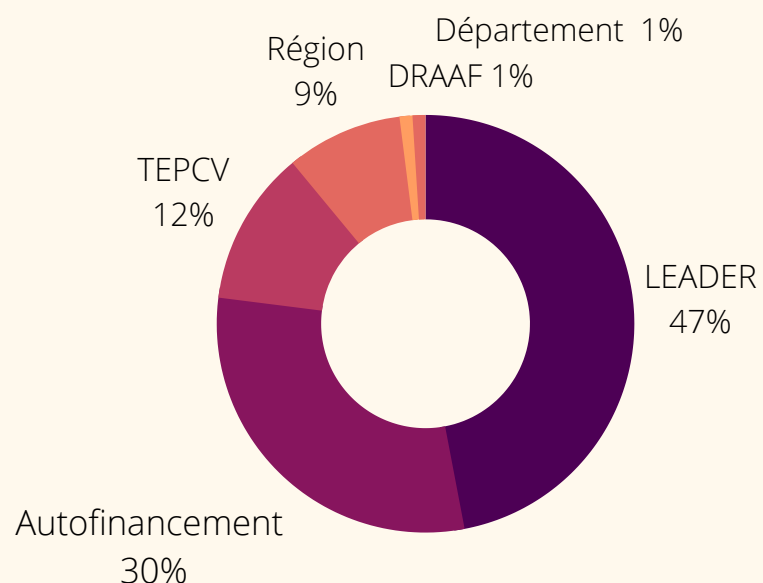
Financement de l'ingénierie

=> 166 840 €



Financement des actions

=> 152 647 €





6 AXES STRATÉGIQUES

Lors de la définition du projet de territoire en 2015, une large concertation a été réalisée. Cette concertation a fait ressortir et inscrit dans le projet de territoire le développement des circuits courts en soutien à l'économie locale et l'emploi.

Le comité technique et la commission ont retravaillé ses objectifs pour proposer six axes stratégiques pour le Projet Alimentaire Territorial. Cette stratégie a été validée par l'ensemble des acteurs et par les élus du Pôle Territorial le 27 juin 2017.



Cibler les attentes des consommateurs



Mobiliser le foncier agricole



Promouvoir et étoffer l'offre locale



Développer la cohésion sociale via l'alimentation



Augmenter la part de produits locaux en restauration collective



Favoriser la gouvernance alimentaire



CIBLER LES ATTENTES DES CONSOMMATEURS



Au lancement du PAT, le pôle territorial a souhaité compléter le diagnostic agricole avec une enquête quantitative et qualitative pour récolter des données sur les pratiques actuelles de consommation de produits locaux et analyser les attentes et les freins à la consommation locale.



Novembre 2017 :
Questionnaire en ligne
613 réponses



Février 2018 :
6 groupes de consommateurs
61 participants

80% des personnes consomment déjà
des produits locaux

Seul un tiers des personnes se déclare bien informé sur les produits locaux.

40% souhaitent augmenter leur
consommation dans l'année

Recherche en priorité de fruits, légumes, viandes et produits laitiers locaux

UN ENGOUEMENT EXISTE MAIS LES CONSOMMATEURS ATTENDENT DE LA TRANSPARENCE, LE DÉVELOPPEMENT D'UNE OFFRE DIVERSIFIÉE, UNE COMMUNICATION FORTE ET LA SENSIBILISATION DES PUBLICS SENSIBLES



AUGMENTER LA PART DE PRODUITS LOCAUX EN RESTAURATION COLLECTIVE

37 sites de restauration collective soit 7000 repas/jour

Dès 2012, le pôle territorial a travaillé avec la Chambre d'Agriculture, Agropoint et l'ADEART pour le développement de l'approvisionnement local dans la restauration collective via la création d'un réseau d'une dizaine de restaurants collectifs. Le PAT a permis de faire revivre et d'élargir ce réseau.

2 journées de formation

Atelier pratique pour tester de nouvelles recettes et Apport théorique pour consolider les connaissances

- Mars 2018 : Gaspillage alimentaire (11 participants)
- Octobre 2020 : Menu végétarien (8 participants)

4 Rencontres producteurs/ cuisiniers

Organisé sous le format de speed-dating, chaque fournisseur a pu échanger une vingtaine de minutes avec chaque acheteur de la restauration collective pour parler de ses produits. C'est un premier contact pour apprendre à se connaître et découvrir les contraintes de chaque côté. A chaque rencontre 4 ou 5 restaurants collectifs ont pu rencontrer une dizaine de producteurs.

- Le 13 décembre 2017 à Cordes sur Ciel
- Le 4 juillet 2018 à Réalmont
- Le 19 juin 2019 à Carmaux
- Le 25 septembre 2019 à Valence d'Albigeois

3 demies journées d'échanges

Pour échanger entre pairs sur une thématique définie :

- les attentes du réseau (sept. 2017),
- valorisation et communication (déc. 2018)
- loi Egalim (déc. 2019).

Accompagnement de trois cantines scolaires

Relation avec des fournisseurs, création de menu pour les trois cantines scolaires de Valdériès, Villefranche d'Albigeois et de Lombers pour réaliser un repas par mois entièrement local en 2018.

19 restaurants collectifs ont participé à l'une des actions

Création et édition d'un dépliant de valorisation des démarches auprès des convives

Les cantines engagées valorisent peu leur démarche auprès des convives et des familles. Le Pôle Territorial a donc proposé de créer un dépliant qui serait adapté à chaque restaurant collectif afin de valoriser les efforts réalisés.

Suite à cette proposition, trois dépliants ont été créés en 2019 pour la cuisine de Villefranche d'Albigeois, de Penne et de Trébas.

Réunion d'information pour les producteurs

Une dizaine de producteurs étaient présents le 23 novembre 2021 pour découvrir la loi Egalim, la certification HVE et la plateforme logistique "Produit sur son 31".





PROMOUVOIR ET ÉTOFFER L'OFFRE LOCALE

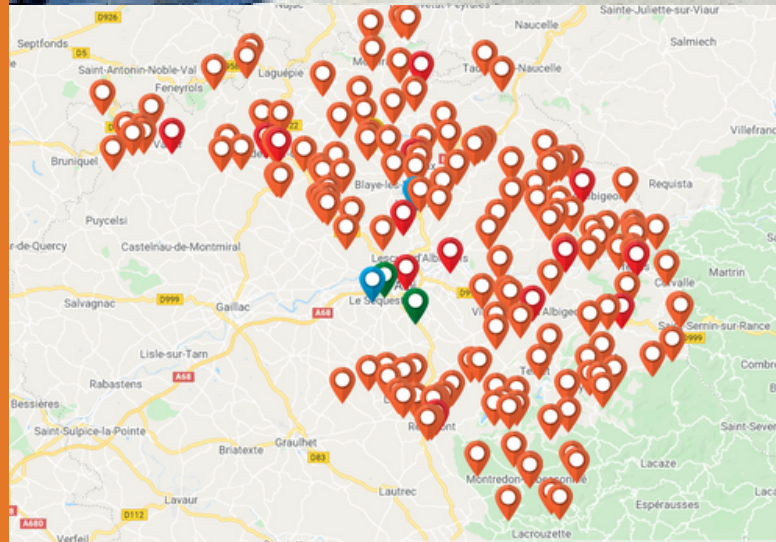
Accompagnement des épiceries

En 2019, huit épiceries ont été rencontrées en partenariat avec Agropoint-Saveurs du Tarn. Ces rendez-vous ont permis d'analyser les produits locaux présents en rayon, et de recenser les produits que les gérants souhaitent développer. Une liste d'une vingtaine de fournisseurs locaux adaptés à chaque épicerie leur a ensuite été transmise.



Carte interactive

Les offices de tourisme ont enrichi la base de données APIDAE des coordonnées des producteurs avec l'appui de la Chambre d'Agriculture. Cette base de données partagée sert à l'ensemble des collectivités et a permis la mise en ligne d'une carte interactive sur le site internet du Pôle Territorial Albigeois. Bastides. Elle recense plus de 150 producteurs en vente directe.



Dépliant touristique

Le réseau des offices de tourisme ont édité en 2016 et 2017 un dépliant commun valorisant les fermes accueillant les touristes ainsi que les événements liés au monde agricole (marchés, ateliers, nocturne...) pendant la période estivale





MOBILISER LE FONCIER AGRICOLE

La maîtrise de la consommation foncière et l'installation de jeunes agriculteurs est un enjeu prioritaire pour la vitalité des zones rurales et notamment sur les productions déficitaires (fruits ou légumes).

Animation auprès des propriétaires fonciers pour favoriser l'implantation d'activités maraîchères en vallée du Tarn (2017-2020)

La vallée du Tarn est zone historique de production maraîchère qui dispose d'eau et de sols adaptés. La Communauté de communes des Monts d'Alban et du Villefrancois et la Chambre d'Agriculture ont réalisé un repérage du foncier à potentiel pour le maraichage.

Suite à ce travail, les propriétaires fonciers des parcelles repérées ont été identifiés, puis les propriétaires exploitants proche de la retraite sans successeur potentiel ont été ciblées. Ces potentiels cédants ont été contactés par la Chambre d'Agriculture dans le cadre du dispositif OCCTAV. Cette étape a permis d'identifier trois exploitations à vocation maraîchères où les propriétaires sont ouverts à une installation. Pour ces trois exploitations des mises en relation entre les propriétaires et des potentiels repreneurs ont été faites. A ce jour, aucune reprise n'a pu aboutir.

D'autre part, la mise en place d'une convention sur la mobilisation du foncier avec la SAFER est en cours d'étude.



Repérage et accompagnement à la transmission des cédants sur Centre Tarn (2019-2020)

Dans cadre du PLUI, un diagnostic agricole a été réalisé par la Chambre d'Agriculture sur la Communauté de communes Centre Tarn (CCCT). Ce diagnostic a identifié 125 exploitants de plus de 55 ans sur le territoire.

Quatre rencontres avec les élus ont permis d'identifier les agriculteurs à contacter prioritairement (pas de repreneur identifié). La chambre d'agriculture a contacté l'ensemble de ces agriculteurs (une cinquantaine) pour faire le point sur leur situation et leur proposer un entretien afin de mieux cerner le projet de cession. Huit agriculteurs ont émis le souhait de transmettre leur exploitation à un jeune hors cadre familial. La chambre d'agriculture les a alors accompagné dans la rédaction d'une offre de transmission mise en ligne sur le répertoire Départ/Installation.

La communauté de communes souhaite promouvoir ses offres afin qu'elle puisse trouver un repreneur. Deux vidéos ont été tournées fin 2020 pour présenter deux exploitations et d'autres supports de communication sont en préparation.





DÉVELOPPER LA COHÉSION SOCIALE VIA L'ALIMENTATION



DÉFI DES FAMILLES À ALIMENTATION LOCALE

Plusieurs familles se regroupent en équipe et ont pour objectif d'augmenter leur consommation de produits locaux grâce à l'apport d'informations et différents ateliers de sensibilisation dans un esprit collectif et de challenge. Le PETR s'est appuyé sur les structures d'accompagnement des familles (EVS, centre sociaux et café associatif) pour constituer des groupes d'une dizaine de familles.

- En 2018 : 5 structures partenaires, 4 groupes constitués et 17 ateliers organisés
- En 2019 : 7 structures partenaires, 5 groupes constitués, une volontaire en service civique et 19 ateliers organisés

RÉSIDENCE ARTISTIQUE LANGUES DE GOULUS

Accompagnée par l'Été de Vaour, la proposition autour d'un spectacle repas déambulatoire proposé par la Compagnie « Les Boudeuses » a été retenue et déclinée sur deux communautés de communes : Carmausin Ségala et Val 81.

Tout au long de l'année 2019, la compagnie a rencontré les habitants, associations, producteurs pendant plus de quarante jours de présence sur le territoire. Le souhait de la compagnie est d'intégrer et faire participer les personnes rencontrées au spectacle. Il était prévu de faire 4 représentations en juin 2020, au vu de la crise sanitaire il est prévu de les reporter en juin 2021.





FAVORISER LA GOUVERNANCE ALIMENTAIRE

Une coordination locale

La gouvernance du PAT est organisée pour faciliter l'intégration des acteurs et leur participation grâce à :

- Un comité technique avec les techniciens des partenaires du projet
- Une commission regroupant des élus et des acteurs du territoire qui sont membres du conseil de Développement
- Un comité de pilotage avec l'ensemble des acteurs

Depuis 2017 => 5 Cotech, 2 Copil et 3 Commissions



Forum « Et si on mangeait local ? »

25 mai 2018

Plusieurs temps forts organisés : visite d'une ferme et de la cuisine centrale de Carmaux, restitution des résultats de l'enquête, ateliers participatifs, spectacle d'improvisation

Une soixantaine de participants



Séminaire : Nos campagnes défient le changement climatique

12 et 13 novembre 2019

Soirée débat grand public pour interpeller : Quel climat pour demain ? Quel impact sur l'agriculture et nos assiettes ?

Plus de 300 participants

Journée de mobilisation des agriculteurs sur les enjeux du changement climatique.

Une cinquantaine de participants





ENEZ CONSTRUIRE LA SUITE AVEC NOUS !

Le Projet Alimentaire Territorial se renouvelle en 2021 .

*Dans le cadre de l'élaboration du projet de territoire, la stratégie du
Projet Alimentaire Territorial sera redéfinie afin de s'adapter à
l'évolution des enjeux agricoles et alimentaires.*

*N'hésitez pas à nous contacter pour être tenu informé et participer à
la co-construction du Projet Alimentaire Territorial 2021-2026.*



14 chemin de Pradelès
81000 ALBI



05 63 36 87 01



ahuot@ptab.fr



/Pôle-Territorial-
Albigeois-Bastides