

# ASSOCIATION MÉTHASELI ENVIRONNEMENT

## Des projets par les agriculteurs, pour les agriculteurs et le territoire.

### La méthanisation, c'est quoi?

La méthanisation est un processus biologique naturel de dégradation des matières organiques pour produire : du biogaz, transformable en électricité et en chaleur, et du digestat qui est un fertilisant naturel.

### Les projets en développement sur le Ségala et le Limargue Iotois


Nous sommes 33 exploitations agricoles qui s'engagent vers une agriculture plus durable en développant simultanément 4 unités indépendantes de méthanisation agricole en petit collectif.

### Pourquoi ces lieux d'implantation ont été choisis?

Le choix des terrains s'est fait en étudiant les critères suivants :


- Surface d'environ 1,5 ha
- Central par rapport aux exploitations agricoles
- Proximité des routes départementales principales
- Proximité du réseau électrique HTA (3 fils)
- Éloignement des habitations (plus de 100 m / loi 50 m)
- Éloignement des zones naturelles sensibles
- Conformité avec les documents d'urbanisme

### HAUT-SÉGALA BIOÉNERGIE

Gorses  
  
**11** exploitations agricoles  
**3,0** km de distance moyenne entre effluents et méthaniseur

**Matières admises 100% agricoles et locales**  
 uniquement fumiers, lisiers et matières végétales,  
**100%** des fumiers et lisiers méthanisés déjà produits et épanchés sur le territoire.

### SUD SÉGALA BIOÉNERGIE

Labathude  
  
**7** exploitations agricoles  
**2,9** km de distance moyenne entre effluents et méthaniseur

### LIMARGUE BIOÉNERGIE

Espeyroux  
  
**11** exploitations agricoles  
**4,1** km de distance moyenne entre effluents et méthaniseur

**Capital de chaque unité détenu à 100%** par les exploitations agricoles en projet = une maîtrise locale des prises de décisions.

### VIAZAC BIOÉNERGIE

Viazac  
  
**4** exploitations agricoles  
**1,0** km de distance moyenne entre effluents et méthaniseur

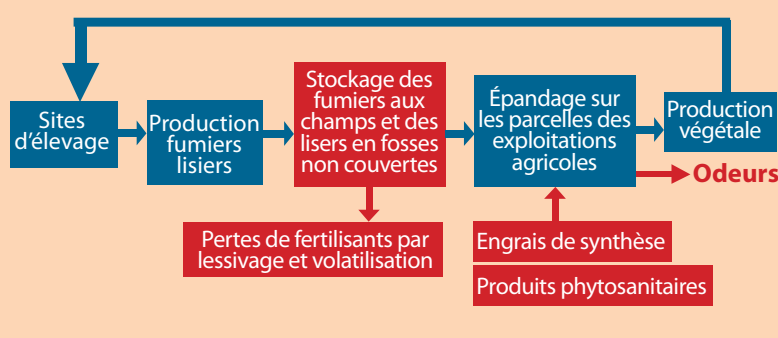
**Des projets qui répondent aux enjeux nationaux !**  
 Transition énergétique - Plan EMAA - AFTERRES2050 - Scénario Négawatt

[www.methaseli.fr](http://www.methaseli.fr) - [contact@methaseli.fr](mailto:contact@methaseli.fr)

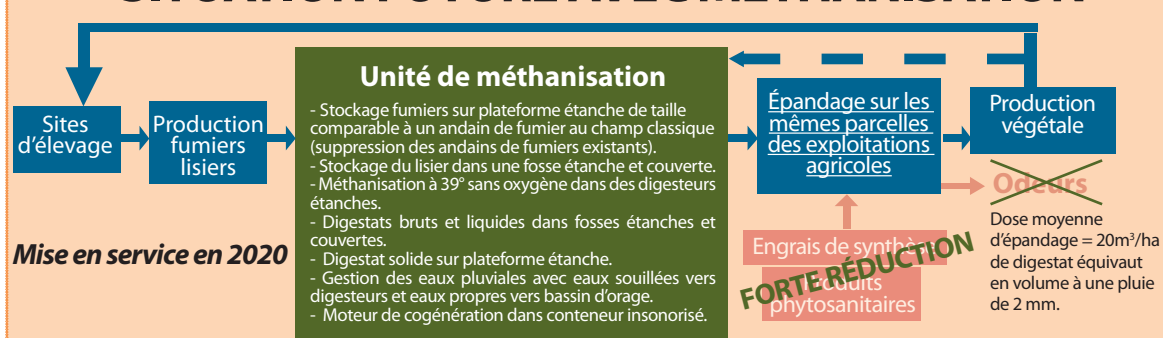
# UN MODÈLE INNOVANT ET VERTUEUX DE MÉTHANISATION

*Un levier vers une agriculture plus durable, une chance pour l'environnement et le territoire !*

### SITUATION ACTUELLE SANS MÉTHANISATION



### SITUATION FUTURE AVEC MÉTHANISATION



## Des avancées significatives pour l'environnement et le territoire !

### FORTE AMÉLIORATION DE LA QUALITÉ DES EAUX ET DES SOLS

- **Meilleure maîtrise des stockages de fumiers et lisiers**
- **Réduction des usages d'engrais de synthèse de plus de 50%**
  - Capacité de stockage des digestats de plus de 6 mois pour épandage à la meilleure saison
  - Conservation de tous les éléments fertilisants
  - Maintien du potentiel humique des fumiers et des lisiers
  - Connaissance précise de la composition des digestats
  - Gestion optimisée des effluents d'élevage
- **Réduction des usages de produits phytosanitaires:** destruction graines mauvaises herbes
- **Assainissement des effluents d'élevage** grâce à une méthanisation à 39°C et pH 7,5-8 pendant 65 jours (> 45 jours habituels) qui permet **l'élimination d'environ 99% des pathogènes** dont paratuberculose, salmonelles, e. coli, streptococques et coliformes fécaux, etc...
- **Contrôles périodiques des digestats produits sur les unités**

### PRODUCTION D'ÉLECTRICITÉ RENOUVELABLE

équivalente à la consommation de 10 000 habitants hors chauffage (soit la ville de Figeac)

### AMÉLIORATION DE LA QUALITÉ DE L'AIR

Suppression des odeurs lors des épandages  
 Suppression des andains de fumiers aux champs  
 Réduction des émissions de gaz à effet de serre et d'ammoniac

### DYNAMISATION DE LA VIE DU TERRITOIRE

6 à 8 emplois temps pleins directs créés  
 Pérennisation des exploitations agricoles  
 Démarche collective portée par de jeunes agriculteurs

## TÉMOIGNAGE : LE SOUTIEN DE SOLAGRO POUR UNE MÉTHANISATION AU SERVICE DE L'AGRICULTURE



« Si nous avons accompagné cette démarche, avec fierté et résolution, c'est parce que ce sont de beaux projets conformes à ce qui doit être développé au service de l'agriculture. C'est l'initiative d'un vrai collectif d'éleveurs, solidaires et soudés, jeunes et passionnés, porteurs de beaucoup d'optimisme.

Ils se sont pris en main, avec l'aide de leur coopérative, les Fermes de Figeac, dont chacun connaît les valeurs et les réalisations, au service du développement de leur territoire rural.

Ils ont élaboré un projet cohérent avec leurs valeurs et leurs besoins, qui puisse maintenir les plus-values de la production d'énergie sur le territoire et qui puisse surtout renforcer la sécurité de leur activité agricole. Au final, il y aura 4 méthaniseurs, gérés, exploités par les agriculteurs eux-mêmes. Ils sont conçus ni trop gros, pour rester simples et gérables, ni trop petits, pour amortir le risque financier et avoir un vrai impact positif.

Bien évidemment, ces 4 unités vont fonctionner ensemble, mutualiser des investissements, développer de l'entraide, dans une affirmation résolue de l'importance du collectif, mais aussi dans le respect des projets individuels.

Pour chacun d'eux, la méthanisation est une action, parmi d'autres, pour surmonter la crise de l'élevage et transmettre une exploitation viable aux générations suivantes.

Certes, la méthanisation ne résoudra pas à elle seule toutes les crises en cours, mais c'est un formidable outil qui va rendre chaque ferme plus robuste, plus résiliente, plus respectueuse de l'environnement.

Grâce à la méthanisation, la plupart vont éviter des frais sur leurs fosses à lisiers, dont les coûts sont insurmontables. Ils vont transformer les fumiers, lisiers et matières végétales en digestat qui constitue un engrais renouvelable de qualité, désodorisé, débarrassé de la quasi-totalité de ses pathogènes sans que le potentiel humique des fumiers et lisiers ne soit altéré.

Avec la réduction des achats d'engrais, de produits phytosanitaires, et une fertilisation maîtrisée, l'environnement est gagnant sur tous les plans. Nous espérons que ce type de projet, unique en France, servira de modèles à d'autres éleveurs, parce qu'il est réellement vertueux, élaboré par et pour les agriculteurs, en adéquation avec leur territoire et ses contraintes.

Ouvrir le dialogue avec les autres habitants et usagers du territoire est aussi une spécificité de ce projet. Ce sera l'occasion d'expliquer ces différences et de montrer en quoi la méthanisation, dans ces conditions, est un vrai atout pour les agriculteurs, les territoires, un puissant levier pour la transition énergétique et la lutte contre le changement climatique, défi qui nous concerne toutes et tous. »

Marc DECONCHAT, Président de SOLAGRO, ingénieur agronome.

