

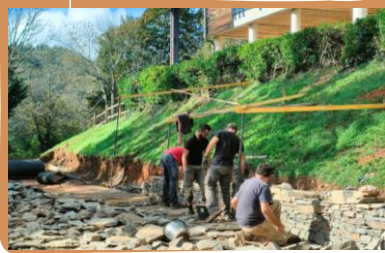


Pôle Territorial
Albigeois-Bastides

CONSTRUIRE 2025 !

Mardi 06 Mai 2025

Salle de la Halle
ALBAN





Programme de la soirée



PETR Albigeois et Bastides (équipe)
Retour sur l'activité 2024



Catherine PINOL (Directrice du CAUE) et **Yohann MAILLARD** (Paysagiste CAUE)
Accompagnement collectif PETR/CAUE sur les cours d'école



Agnès CHEVREL (Agence de l'Eau Adour Garonne)
Le 12^{ème} programme de l'Agence – 2025-2030



M. Jean-Luc CANTALOUBE (Conseiller Départemental TARN)
Les dispositifs départementaux en 2025



Mme Muriel ABADIE (Vice-Présidente Région Occitanie)
Contrat Territorial Occitanie et Contrats Bourg-Centre
Signature des Contrats Bourgs-Centres Occitanie



M. Sébastien SIMOES (Secrétaire Général de la Préfecture du Tarn)
Les dynamiques CRTE à l'œuvre en 2025



Accompagner et valoriser les projets du territoire





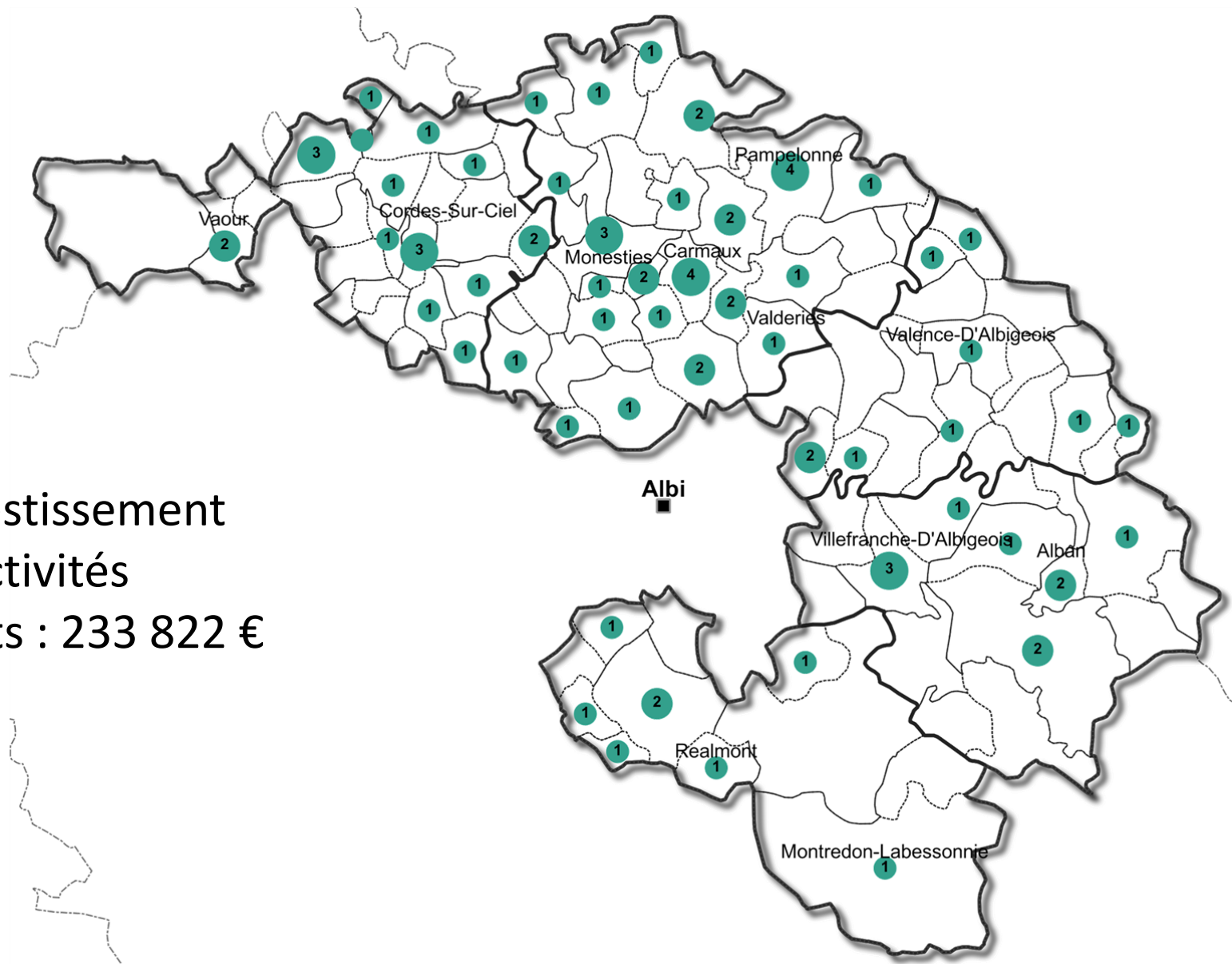
Programmation 2024



88 opérations



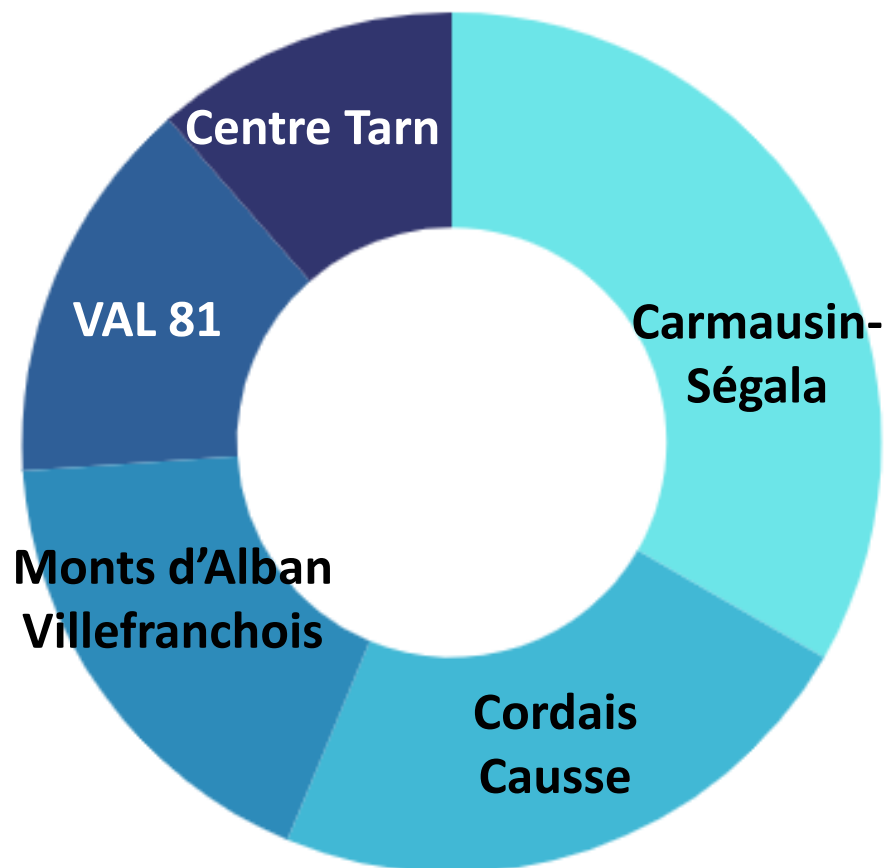
28 900 000 € d'investissement
global par les collectivités
Médiane des projets : 233 822 €



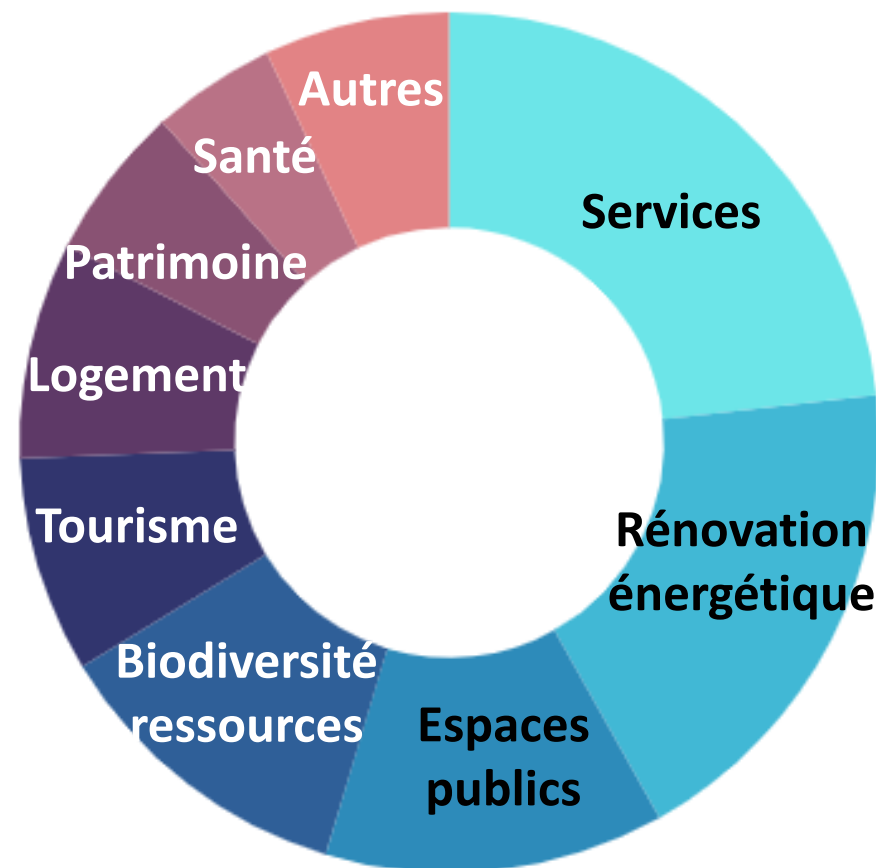


Etat des projets 2024

Répartition territoriale



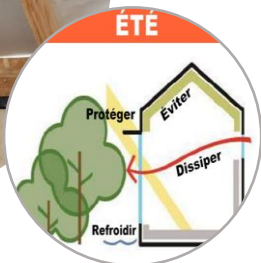
Répartition thématique





Etat des projets 2024

Rénovation
énergétique



39 projets
relatifs à la transition écologique

Désimperméabilisation
et végétalisation



Production d'énergies
renouvelables



Préservation des
ressources,
biodiversité





Programmation 2025

Le Pôle Territorial vous accompagne étape par étape :



Un interlocuteur privilégié pour vous aider à **définir votre projet**

Une ingénierie à votre disposition pour :



- **Expertiser une problématique** : bâtiment, eau, environnement, espaces publics, développement local ...
- Identifier les **acteurs et les outils**



Un premier niveau d'information exhaustif dans **la recherche des financements** en lien avec l'ensemble des services Etat, Région, Département, Europe



Un suivi et du **partage d'expérience** pour augmenter collectivement nos ambitions

François HAMARD



Compétences et expériences :

- Rénovation énergétique de l'habitat (**SCIC Rehab**)
- Gestion de projet
- Logiciel et gestion des données, aide à la décision

Missions

Appui et conseil aux collectivités pour leur projet de rénovation de leurs bâtiments

Prise en compte de :

- confort d'hiver et d'été
- consommations de flux (énergie, eau, air, déchets)
- couts globaux (rénovation, maintenance et utilisation)

Faire le lien avec les aides mobilisables

Mise en place d'outil de suivi et d'aide à la décision des politiques publiques

Contact :

fhamard@ptab.fr
05 63 36 20 11



LEADER

Programmation 23-27 : où en est-on ?



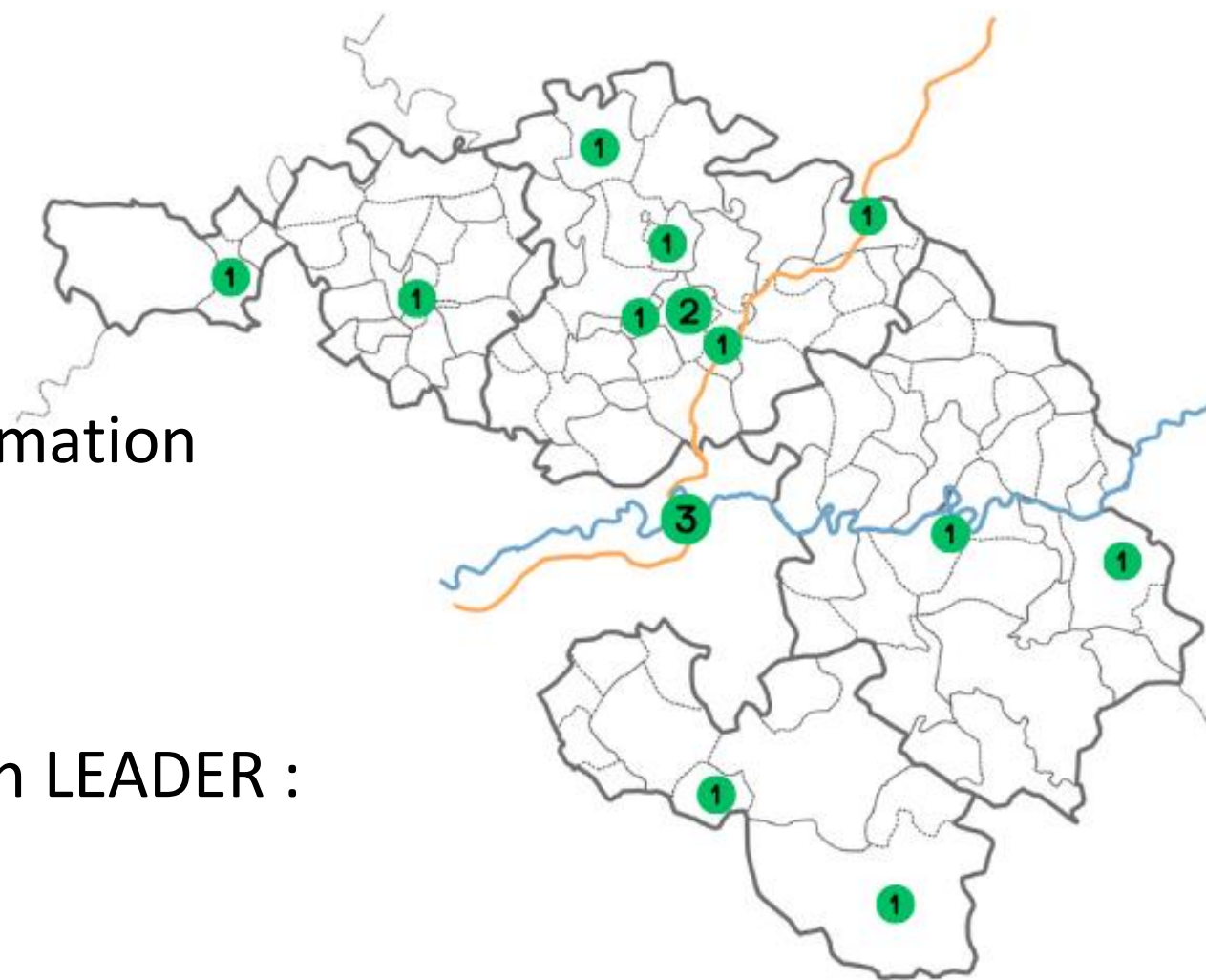
12 comités de programmation

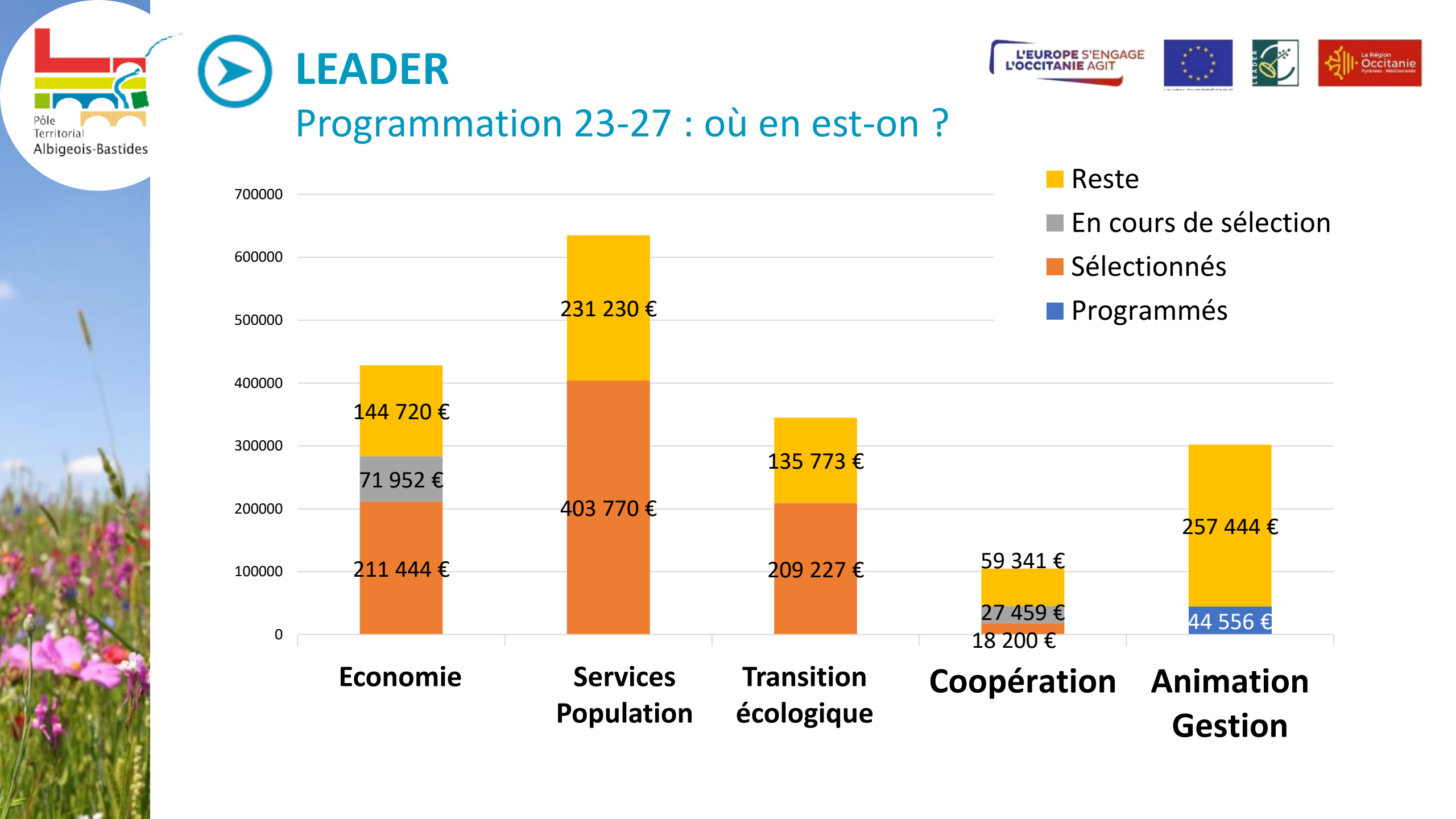


16 projets sélectionnés



Moyenne de subvention LEADER :
55 450€







LEADER

Programmation 23-27 : où en est-on ?

Joli Mois de l'Europe 2024 :

- Intervention au lycée Jean Jaurès à Carmaux
- Visite de projets LEADER à Tanus



Mercredi 14 mai
Visite de projets LEADER à
l'occasion du Joli Mois de
l'Europe

VISITE de
projets
LEADER

Mercredi 14 mai



→ 16h30 Hostellerie des Lauriers
à Curvalle
(Villeneuve-sur-Tarn, Le Bourg)

→ 17h15 Office de tourisme
d'Ambialet
(6 rue du Prieuré)

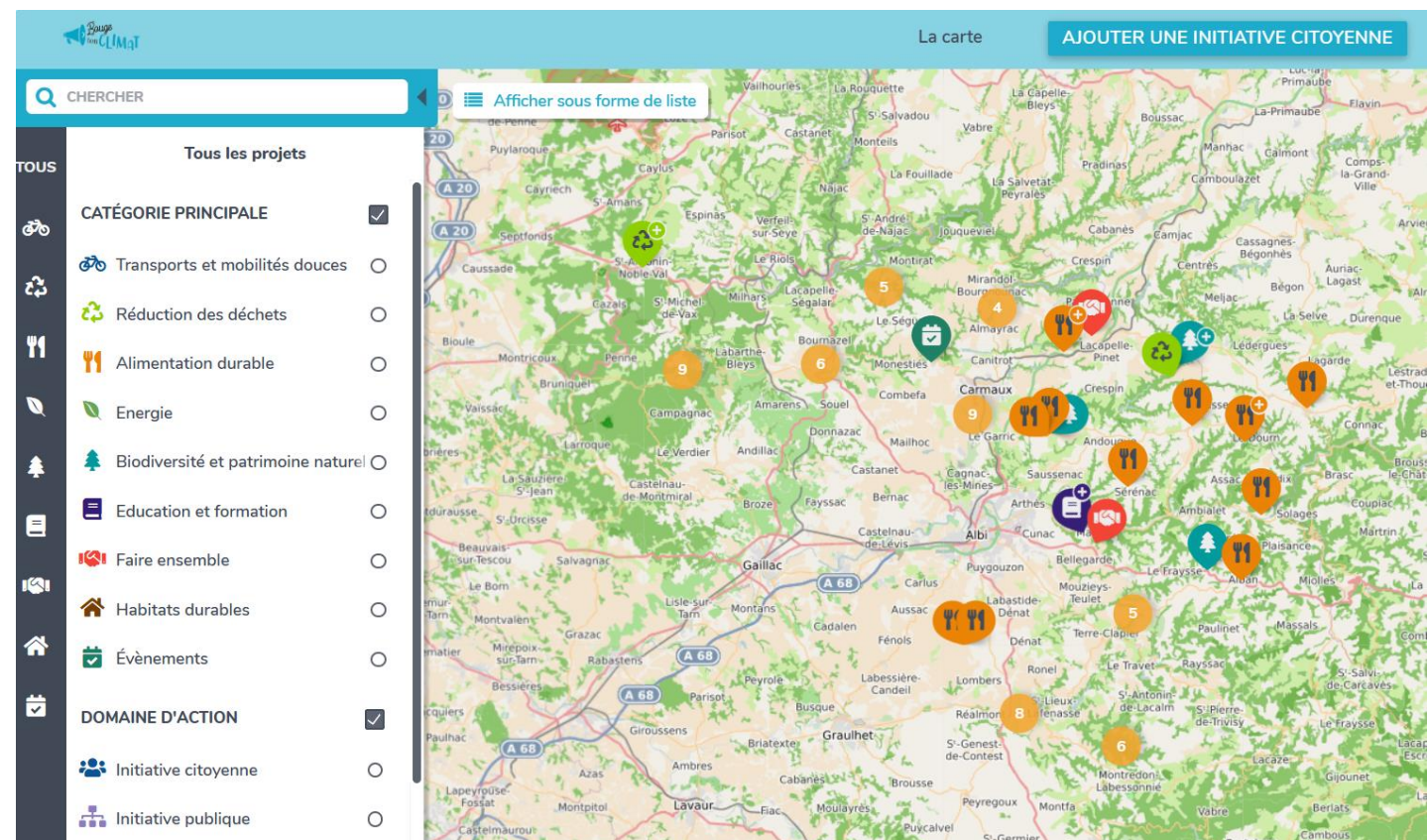
Inscriptions auprès de jchollet@ptab.fr



Bouge ton climat

L'Observatoire des initiatives citoyennes en faveur de la transition écologique :

- Repérer et informer sur les initiatives existantes
- Valoriser les projets (vidéo, fiche initiative, témoignage...)
- Essaimer les pratiques sur le territoire

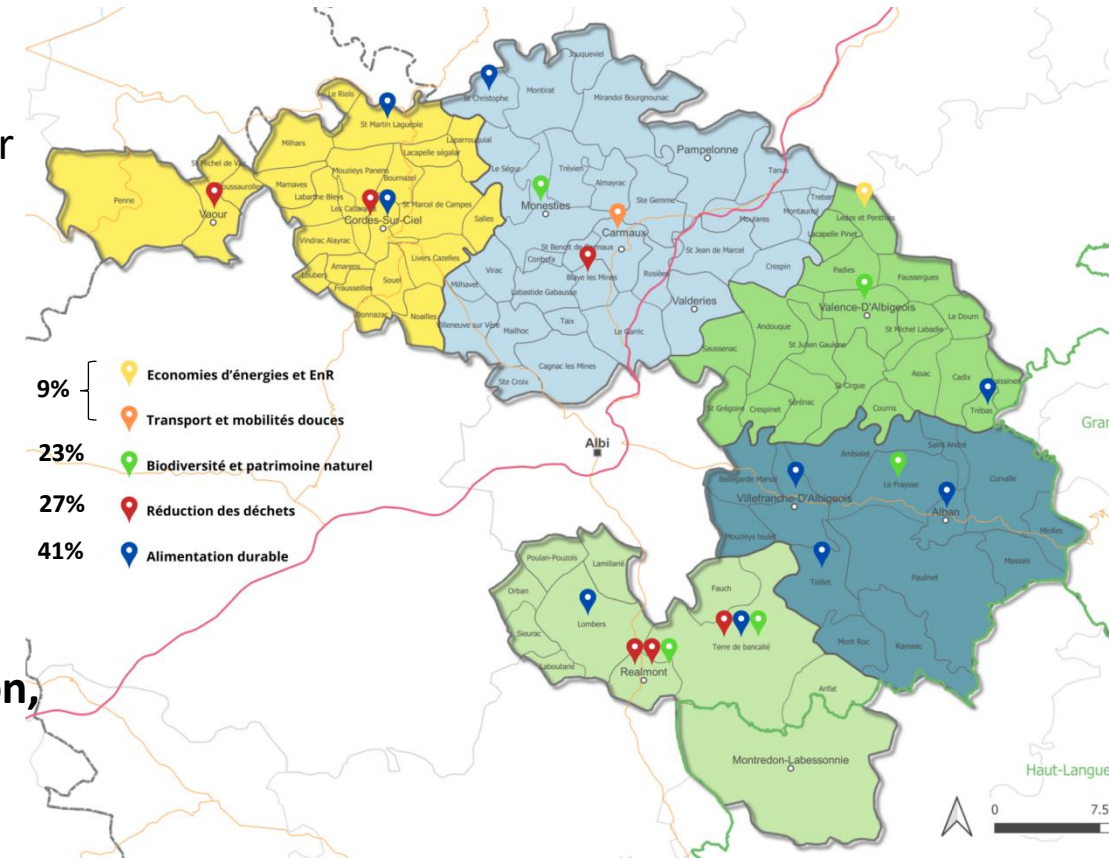


78 initiatives identifiées à ce jour

Rendez-vous sur : <https://bougetonclimat.gogocarto.fr/>

Le fonds *Coups de pousse*

- **22 projets lauréats en 4 éditions pour 33 100 euros de subventions accordées, et 24 240 euros versés à ce jour**
- **Répartition des lauréats :**
 - 4C : 4 lauréats
 - 3CS : 4 lauréats
 - VAL81 : 3 lauréats
 - CCMAV : 4 lauréats
 - 3CT : 7 lauréats
- Nombreux projets **multi-thématiques** intégrant des enjeux de transition écologique autour de **l'alimentation, les déchets, la biodiversité...**



Lancement de la 5^{ème} édition :
Réception des candidatures jusqu'au 30 juin 2025 !

Informations sur <https://www.pays-albigeois-bastides.fr>



Le fonds *Coup de pousse*





Pôle Territorial
Albigeois-Bastides

Expérimenter et Innover Pour s'adapter





Transformer nos organisations et modes de management

Deux temps fort du parcours 2024 :

- **40 managers** issus des 5 communautés de communes (DGS, responsables de pôle, chef-fes de service...), ont participé à un **cycle de formation expérimental** de 5 jours sur les enjeux du **management par la coopération** à l'heure des transitions, avec l'antenne tarnaise du **CNFPT**.
- **70 élu-es et agent-es** des intercommunalités et communes du territoire ont participé à l'échange "en tête à tête" avec **Claude ONESTA** autour des questions de **management collectif**, de **coopération** et de "**faire ensemble**".





Transformer nos organisations et modes de management

Perspectives 2025/2026 :



Organisation d'une **rencontre annuelle** avec l'ensemble des agents ayant participé à la formation pour **partager les avancées et s'outiller** collectivement (juin)



Organisation de **nouvelles sessions de formations** pour poursuivre la **montée en compétences** sur les **méthodes d'animation de la coopération** (avec CNFPT)



Appui ponctuel technique du PETR sur certains projets portés par les com'com : appui à la mise en œuvre de la coopération, animation de temps réflexifs,...





Projet « Récupération eau de pluie »

2 dispositifs complémentaires sur 3 ans (2025 - 2027)



Aider à l'investissement

Pour les collectivités :

- Soutien aux investissements sur les bâtiments publics :
→ 50 % Agence de l'eau // 50 % Communes ou EPCI
- Diagnostic PETR en amont

Pour les particuliers :

- Chèque de soutien (60 € à 100 €) :
→ 50 % Agence de l'eau // 50 % EPCI
→ Partenariat avec des commerces locaux
- Critères d'accès : Volume mini, RP/RS...
- Suivi / contrôle à définir (échantillonnage)



Sensibiliser – Former - Accompagner

Pour les collectivités :

- Formations CNFPT en intra
- Réseaux des agents

Pour les particuliers :

- Actions de sensibilisation à la sobriété et aux économies d'eau au quotidien : fiche conseils, ateliers, animations, ...

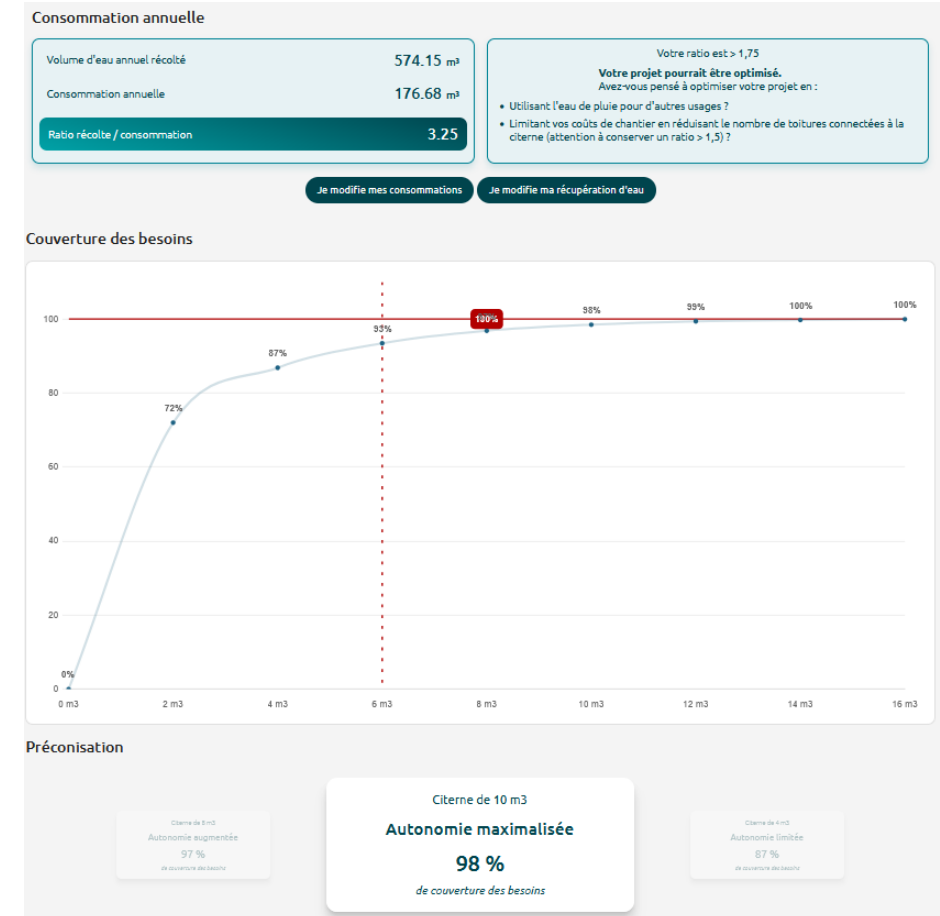
Projet soutenu à 50% par



Projet « Récupération eau de pluie »

Retour d'expérience : La maison des services d'Alban

- Constat
 - 1^{er} projet : cuve de 5 m³ pour les sanitaires de l'extension uniquement
 - Projection d'utilisation : 118m³ d'eau de pluie / an
- Démarche
 - Réalisation d'une étude de dimensionnement
 - Projet en cours : cuve de 10m³, pour tous les sanitaires de la maison des services
 - Projection d'utilisation : 173m³ d'eau de pluie / an
 - Surcout limité par rapport au projet initial





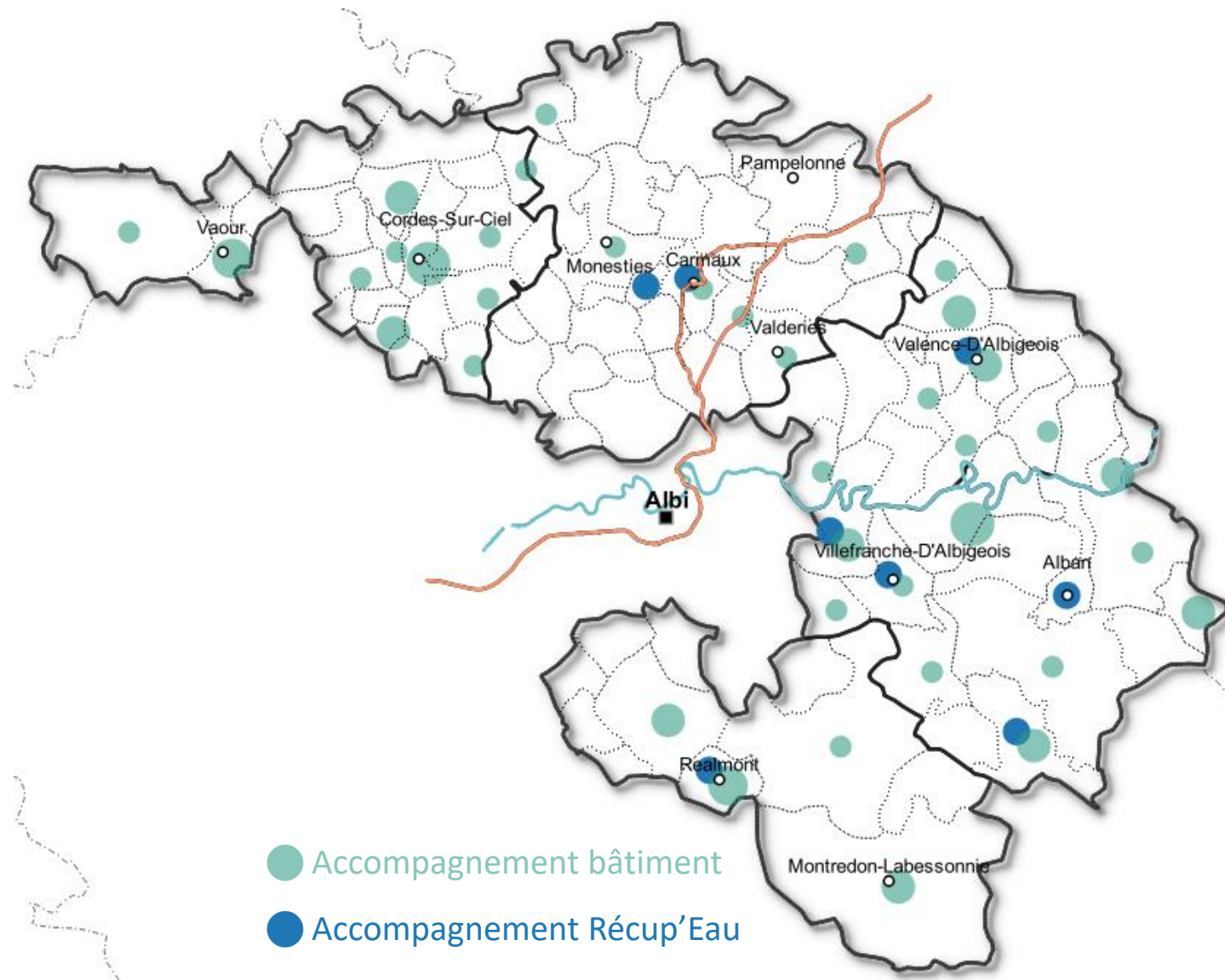
Mission bâtiment

73 accompagnements tout sujet confondu



73 actions menées :

- 61 bâtiments
- 12 récup' eau





Confort d'été dans les bâtiments : Retour d'expérience !

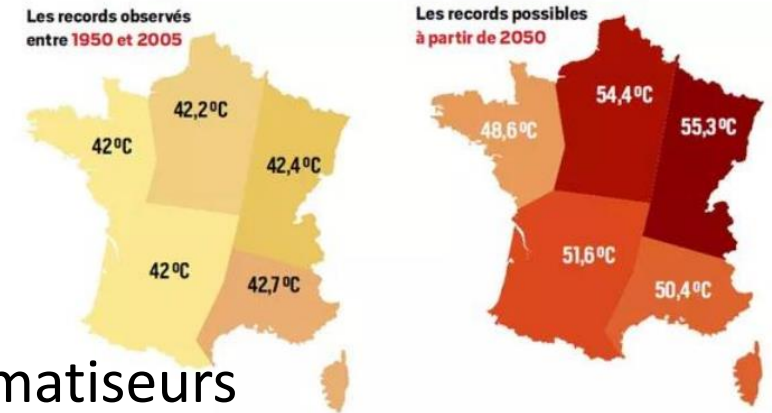
Ecole de Valdériès

- Constat

- Des plaintes des parents et des enseignants
- Une volonté de minimiser le recours à des climatiseurs
- Une première étude du CAUE réalisée

- Démarche

- Réalisation de mesures de température
- Réalisation d'une interview des utilisateurs
- Quantification de l'inconfort et de l'impact des solutions sur l'inconfort
- Priorisation des solutions envisagées
- Réalisation de devis d'artisans



Crédit image : [Le Journal du Dimanche](#)



Confort d'été dans les bâtiments : Retour d'expérience !

Ecole de Valdériès : Résultat de l'étude

- 50H d'inconfort sur Juin et Septembre

Solution	Gain de confort
Brasseurs d'air	65%
Surventilation nocturne	47%
Casquettes aux fenêtres exposées	20%
Changement de luminaire par de la LED	10%
Isolation de la coursive	0%



- Pistes de travaux
 - Changement des luminaires en interne
 - Mise en place d'une VMC pour la qualité de l'air intérieur
 - Mise en place de brasseurs d'airs
 - Changement pour des volets roulants à lame orientable





Accompagnement sur les cours d'école en transition

Pourquoi désimperméabiliser et végétaliser les cours d'écoles ?



S'adapter au changement climatique, apporter de l'**ombre**, de la **fraîcheur** et du **bien-être** aux enfants



Permettre l'infiltration de l'eau pluviale et sa revalorisation



Favoriser la biodiversité, la découverte d'espèces végétales



Une cour d'école plurielle qui favorise l'inclusion et la mixité : espaces calmes (gradins, tables...), dynamiques, végétalisés, espaces sportifs décentrés ...



Permettre la manipulation de matériaux, favoriser la motricité et l'agilité, offrir des supports à l'imaginaire...



Un souci de sobriété et d'économie : revenir à des matériaux simples, naturels, géosourcés



Une démarche **participative** ! (élus, enseignants, élèves...)





PAT et projets de filère





Une année de transition !

◆ Fin du **3ème programme** : une année de bilan avec les élus et les partenaires

◆ Des **nouvelles priorités** pour le PAT :



Augmenter la qualité de la restauration collective en accompagnant les établissements et les producteurs



Favoriser le renouvellement des générations et préserver le foncier agricole



Amplifier le changement de pratiques et l'agroécologie



Lutter contre la précarité alimentaire, sensibiliser les consommateurs et lutter contre le gaspillage alimentaire

◆ Réponse à **l'appel à projet PAT** et renouvellement du label niveau 2

Stratégie Nationale Alimentation Nutrition Climat (SNANC)



8 actions financées sur 3 ans sur : restauration collective, animations, ateliers cuisines, précarité alimentaire, transmission agricole



Partenaires : intercommunalités, chambre d'agriculture, GAB du Tarn, CPIE du Pays Tarnais & CIVAM Cordais



Budget de 101 555 € et 60 849 € de subventions



Les actions en cours



PAYS TARNAIS

Malette
Pédag.

La Casa

Programme
d'animations

Porte-à-porte
transmissibilité

Goûtons nos
campagnes

Guide des
circuits-
courts

Lutte contre
la précarité
alimentaire

CCMAV

CIVAM

Diagnostic

Accompagne-
ment de collectifs

SICA de
Vaour

O'meloko

PAT
*Albigeois et
Bastides*

Projet Alimentaire Territorial





Perspectives 2025

1







Une stratégie pour le renouvellement des générations et la préservation du foncier agricole

- Baisse du nombre d'exploitations, d'actifs agricoles et agrandissement des exploitations
- Des structures qui travaillent en silo : pas de coordination ni de partage de données



Favoriser la transmissibilité des fermes et faciliter les installations agricoles

Les actions prévues

-  Cellule foncière et observatoire
-  Groupes de veille et d'animation citoyens
-  Test d'activité en archipel
-  Restructuration pour de l'installation multiple
-  Temps annuels de rencontre autour de l'installation-transmission
-  Campagnes de communication ciblées



Programme d'accompagnement Ma Cuisine Engagée

2

- ↪ Un accompagnement gratuit de 2 ans sur 3 modules : gaspillage alimentaire, stratégie d'approvisionnement & fonctionnement en cuisine
- ↪ Réalisation d'états des lieux, définition des feuilles de route et mise en place des actions pour augmenter la qualité alimentaire

Inscription jusqu'au 15 mai - Démarrage en septembre





Filière Pierre Sèche

Chantiers 2025 / 2026



Vindrac
Salle communale

Chantier école professionnel non qualifiant (5 jours en 2025) + chantier qualifiant (3 semaines en 2026)

➔ Travail en cours entre la CAPEB et ABPS



Moularès
Sentier « Circuit du grand 8 »

Chantier école CNFPT (agents communaux)

➔ Rencontre avec le CNFPT le 12/05



Le Riols
Site de l'église de Larroque

Chantier tout public – asso patrimoniale
Durée : 2 jours pris en charge par ABPS

A VOS AGENDAS

Conférence pour les élus fin Sept. 2025



- Visite du chantier + site de Larroque
- La pierre sèche à l'heure des transitions
- Retour d'expérience du PNR Pyrénées Catalanes avec les témoignages d'un élu, d'un technicien et d'un murailleur du PNR



Filière granulés bois

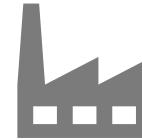
Etat d'avancement étude de faisabilité



Ressources mobilisables
(Trifyl)



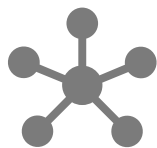
A consolider



Unité de production
(RAGT)



- Production de 10 kt/an – 2T/h (= 8 000 poêles)
- Granulés bois classe A1 – Certifiable DIN+/EN+
- Nécessité de partir de la sciure
- Investissement : 5,5 M€ / CA : 2,7 M€/an
- 10 ETP créés



Modèle de commercialisation
et logistique (RAGT)



Analyse impact sur le prix du sac pour différents scenarios :

- Alban / Albi → livraison de palettes chez le client
- Alban / Lisles sur tarn → Plateforme Deldossi
- Alban/Toulouse → livraison de palettes



Essais de granulation
(RAGT)

En cours



Pôle Territorial
Albigeois-Bastides

2004 – 2024 20 ans de coopération !







Programme de la soirée



PETR Albigeois et Bastides (équipe)
Retour sur l'activité 2024



Catherine PINOL (Directrice du CAUE) et **Yohann MAILLARD** (Paysagiste CAUE)
Accompagnement collectif PETR/CAUE sur les cours d'école



Agnès CHEVREL (Agence de l'Eau Adour Garonne)
Le 12^{ème} programme de l'Agence – 2025-2030



M. Jean-Luc CANTALOUBE (Conseiller Départemental TARN)
Les dispositifs départementaux en 2025



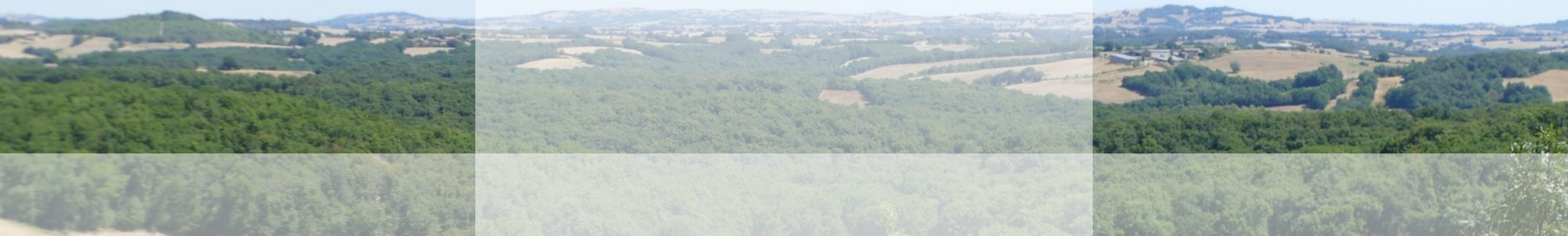
Mme Muriel ABADIE (Vice-Présidente Région Occitanie)
Contrat Territorial Occitanie et Contrats Bourg-Centre
Signature des Contrats Bourgs-Centres Occitanie



M. Sébastien SIMOES (Secrétaire Général de la Préfecture du Tarn)
Les dynamiques CRTE à l'œuvre en 2025

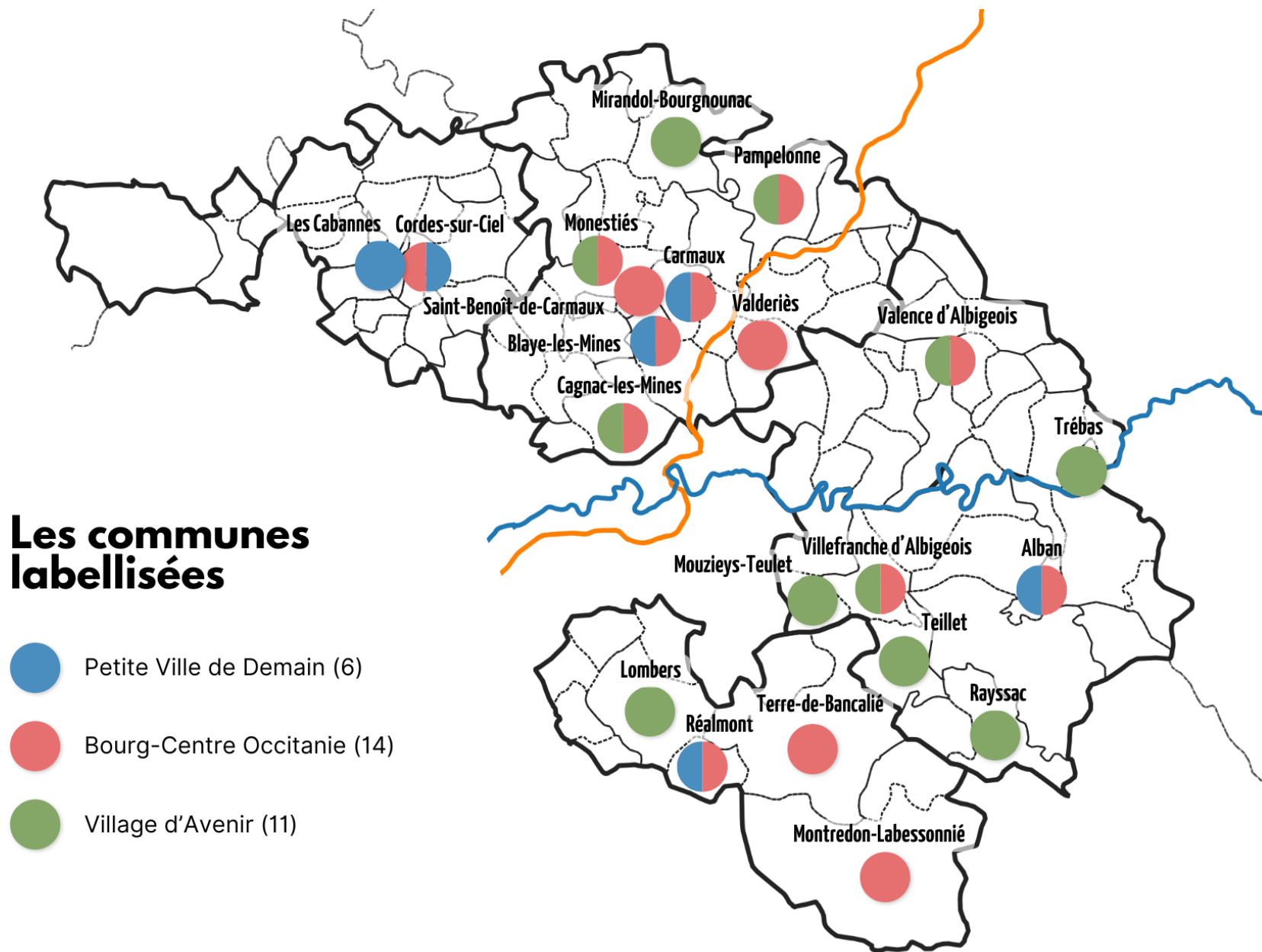


Bourgs-Centres Occitanie





Les communes labellisées





Les contrats « Bourg-Centre » 2024

4 nouveaux contrats



Pampelonne



**Renforcer
l'attractivité
du bourg**

**Aménager et
végétaliser les
espaces publics**

**Désimperméabilisation
de l'ancien cours de
tennis et création d'un
jardin public**



**Plantation
d'arbres à la
plaine des sports**



**Requalification
urbaine de la
traverse du bourg**



**Rénovation
énergétique de
3 logements
communaux**



**Développer et
adapter les services
à la population**



**Soutenir l'offre
économique et
commerciale**



**Un nouveau
local pour
l'épicerie**

**Extension de
la ZAE de la
Croix de Mille**



**Conforter l'offre
en équipements
sportifs et de
loisirs**



**Rénover et adapter les
équipements publics**

**Rénovation
de l'école et
préau**



**Rénovation
énergétique de
la mairie-école**



**Rénovation des toitures
de bâtiments publics**

**Rénovation des
vestiaires du
Club de Foot**



**Parking filtrant
à la Plaine des
Sports**



Saint-Benoît-de-Carmaux



**Chaufferie biomasse
avec réseau de
chaleur pour le
bâtiment Mairie**

**Pose de panneaux
photovoltaïques sur
les bâtiments publics**



**Isolation des murs et
du plancher de la
Mairie**

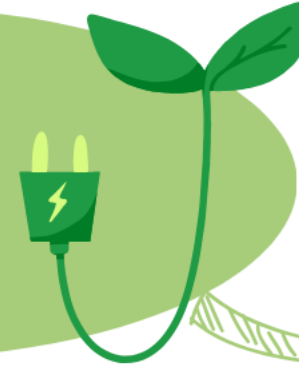
**Rénovation énergétique des
logements communaux**

**Rénover les bâtiments
publics et développer les
énergies renouvelables**

**Réflexion sur la création
d'un réseau d'eau chaude
avec chaufferie biomasse
sur le quartier de
Fontgrande (dont écoles)**



**Amplifier la
transition
énergétique et
écologique**



**Agir en faveur de la
biodiversité et économiser
les ressources**



**Plantation d'une forêt
comestible publique et
pédagogique**

**Réalisation d'un Atlas
de la Biodiversité
Communale**



**Installation de
récupérateurs
d'eau de pluie**



Saint-Benoît-de-Carmaux



**Aménager les
espaces publics
du bourg**



**Aménagement de l'entrée du
bourg route de Monestiés**

**Aménagement
de la place du
Millénaire**



**Aménagement des abords
de la salle des fêtes**



**Rénover les
équipements
sportifs**



**Rénovation de
l'éclairage de la
salle des sports**

**Rénovation
du cours de
tennis**



**Mettre en valeur le
patrimoine des cités
minières**



**Restauration du
groupe scolaire de
Fontgrande, tranche 2**

**Mise en place d'un
périmètre de protection
de la cité-jardin de
Fontgrande**



Terre-de-Bancalié



**Renforcer
l'attractivité
du bourg**

**Création d'un pôle
petite enfance/jeunesse**

**Construction
d'un groupe
scolaire, d'un
centre de loisirs
et d'une MAM**



**Rénovation
énergétique du
parc de logements
communaux**



**Aménager les
espaces publics**



**Aménagement
des abords du Lac
de la Bancalié**

**Améliorer le cadre de vie
en respectant l'identité
locale et l'environnement**



**Végétalisation et
renaturation**

**Plantation
d'arbres et
de haies**



**Végétalisation
des 9 cimetières**



**Développer les
énergies renouvelables**

**Centrale
photovoltaïque
au sol**



**Couverture
photovoltaïque
du boulodrome**



Monestiés



Développer et adapter les services à la population

Adapter les équipements publics

Réaménagement et rénovation énergétique du groupe scolaire



Maintenir et développer l'offre en matière de santé

Création d'une Maison de Santé Pluriprofessionnelle

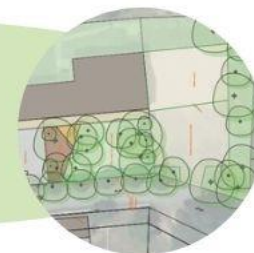


Renforcer l'attractivité du bourg



Aménager les espaces publics

Renaturation de la cour d'école



Aménagement des places de la Mairie et du Foirail

