



Pôle Territorial  
Albigeois-Bastides

---

CRTE / CTO / ATI FEDER

Comité pilotage

Le 11 avril 2024



*Maison de la Région, Albi*



# Ordre du jour

1. Etat de mise en œuvre des actions CRTE
2. Mise à jour du programme d'actions CRTE
3. PO 2024 programmatif
4. Avenants CRTE
5. Convention d'objectifs Région
6. Nouveaux contrats Bourgs-Centres
7. ATI FEDER





# Ordre du jour

1. Etat de mise en œuvre des actions CRTE
2. Mise à jour du programme d'actions CRTE
3. PO 2024 programmatif
4. Avenants CRTE
5. Convention d'objectifs Région
6. Nouveaux contrats Bourgs-Centres
7. ATI FEDER



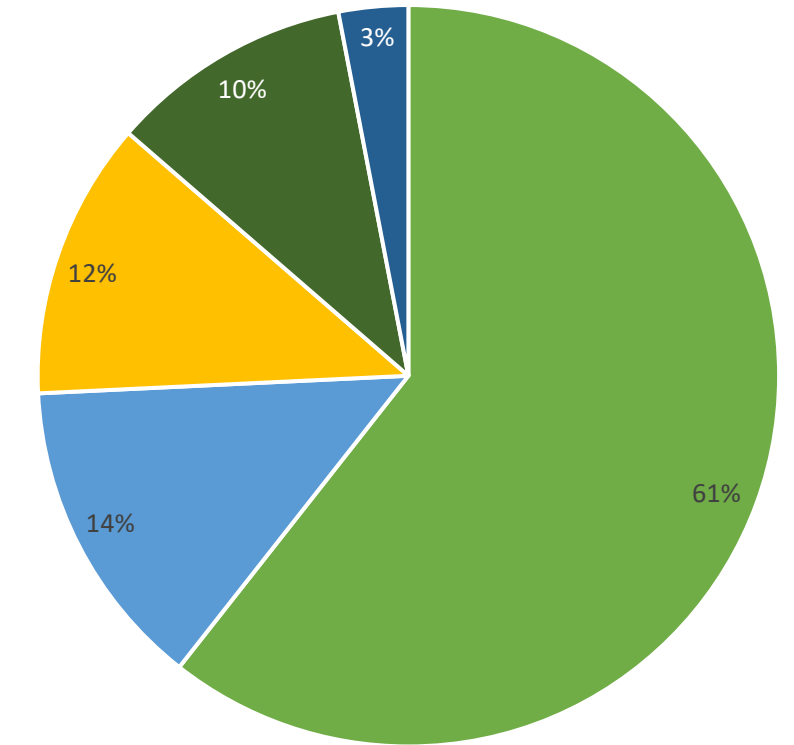


# Etat des projets inscrits CRTE 2022



**66 opérations pour**  
**5 902 911 €**  
**d'investissement global**

Etat de mise en oeuvre



- Réalisé
- NC
- En cours
- Non démarré
- Abandonné

# ➤ Etat des projets inscrits CRTE 2022

Analyse des projets au regard des 6 familles pour agir en faveur de la transition écologique







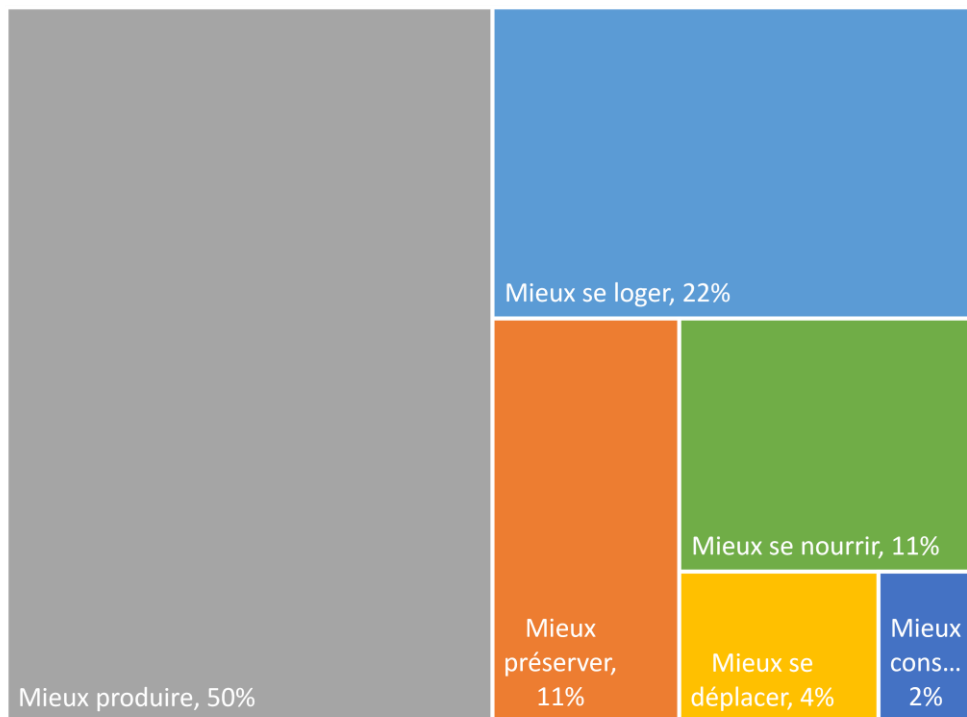
# Etat des projets inscrits CRTE 2022



66 opérations pour 5 902 911 € d'investissement global

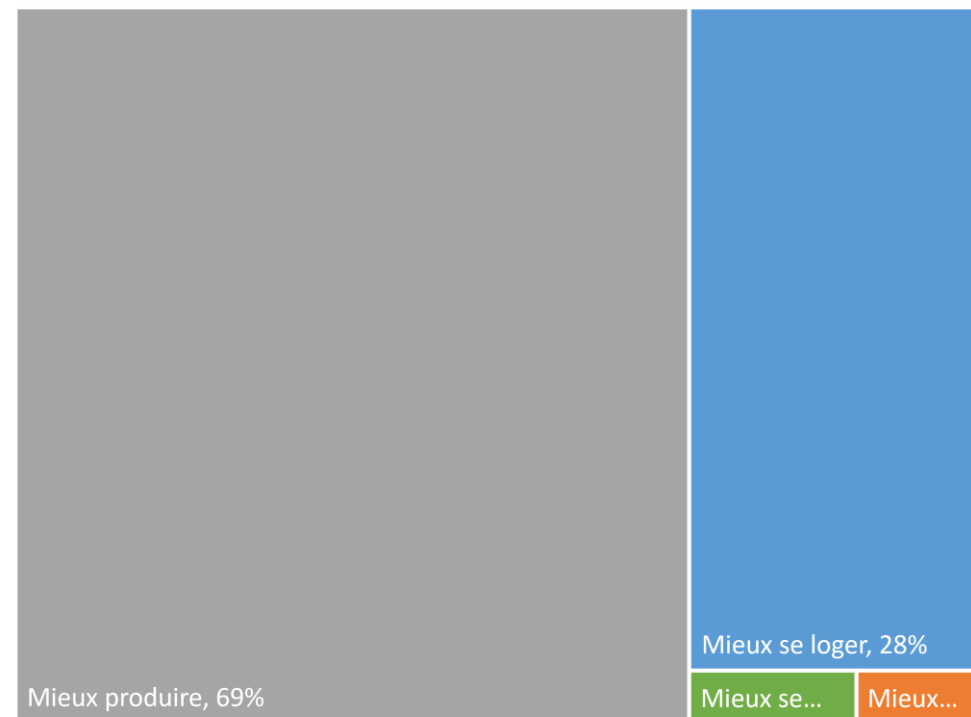
Nombre de projets

- Mieux consommer
- Mieux préserver
- Mieux produire
- Mieux se déplacer
- Mieux se loger
- Mieux se nourrir



Montants €

- Mieux consommer
- Mieux préserver
- Mieux produire
- Mieux se déplacer
- Mieux se loger
- Mieux se nourrir



# Démolition et aménagement temporaire de l'îlot Puech



Pôle  
Territorial  
Albigeois-Bastides



Commune d'Alban



2022-2023 (démolition et préfiguration)

2025 (aménagement jardin et abords église)



267 300 € pour la 1<sup>ère</sup> phase

Démolition d'un ensemble de 4 immeubles et aménagement de l'espace dégagé en jardin public (gazon et abords en mélange terre-pierre engazonné, plantation d'arbres et fleurs). La seconde tranche viendra après les travaux sur l'Eglise : mobilier urbain (bancs, tables, poubelles, jeux), déplacement du monument aux morts, cheminement doux entre l'église et le parc, végétalisation du contour de l'Eglise et délimitation de places de parking.



Plan de financement sollicité :

Coût opé.	Etat	Région	CD 81	Autofi.
<b>267 300 €</b>	130 020 € Agence de l'eau	53 460€	30 360 €	53 460 €
	49 %	20 %	11 %	20%

# Création d'un logement communal à l'étage de la MJC/médiathèque



Commune de Sérénac



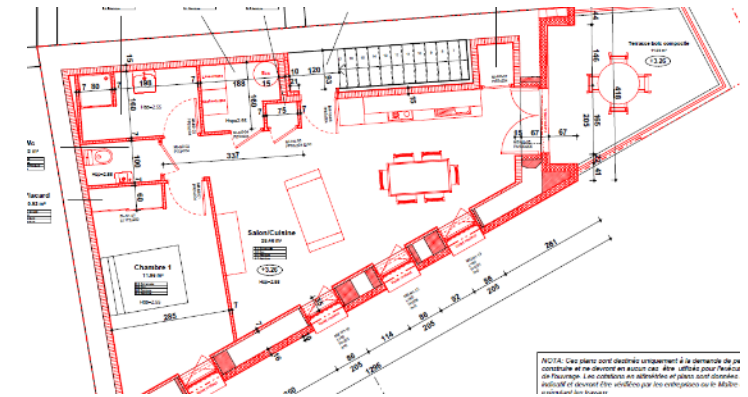
2022



81 327 €

Opération couplée à la rénovation énergétique de la MJC/médiathèque au rdc. **L'ensemble du bâtiment sera classé en étiquette énergie C après travaux contre une étiquette G avant travaux, soit 74% d'économie d'énergie.**

Nature des travaux : isolation par l'extérieur, isolation des combles, redistribution des ouvertures et remplacement des menuiseries.



Plan de financement sollicité :

Coût opé.	Etat	Région	CD 81	Autofi.
81 327 €	11 438€ DETR	5 000 €	€	€
	14 %	6 %	%	%



# Améliorer l'efficacité des friperies du Cordais et Causse



Familles Rurales du Causse



2021



2 333 €

- Acquisition de machines à laver le linge, sèche-linge et défroisseurs.
- Organisation d'ateliers « seconde main » auprès de jeunes
- Communication et sensibilisation vers les usagers / donateurs

De février 2022 à mars 2022, sur 280kg de dons, 130 kg de déchets, 150 kg gardés dont 52 kg sauvés spécifiquement grâce au lavage des vêtements



Plan de financement sollicité :

Coût opé.	Etat	Région	CD 81	PETR	Autofi.
2 333 €				1 500 €	833 €
				64 %	36 %

# Ordre du jour

1. Etat de mise en œuvre des actions CRTE
2. Mise à jour du programme d'actions CRTE
3. PO 2024 programmatif
4. Avenants CRTE
5. Convention d'objectifs Région
6. Nouveaux contrats Bourgs-Centres
7. ATI FEDER





# Projets à inscrire au CRTE

## 26 opérations fonds vert



**21** opérations financées en 2023  
3 931 325 € d'investissement global  
1 444 315€ d'aide fonds vert (37%)



- 4 opérations e renaturation espaces publics
- 13 opérations de rénovation énergétique
- 2 opérations sur l'éclairage public
- 2 opérations sur du soutien à l'ingénierie



**3** opérations espaces publics  
684 845 € d'investissement global  
*En cours d'instruction*



- Carmaux : Places Révolution, Libération et Parvis Hôtel de Ville
- St Benoit de Carmaux : forêt comestible
- St Michel de Vax : Requalification environnementale et paysagère du cœur de village



**3** opérations éclairage public  
581 144 € d'investissement global  
145 286 € d'aide fonds vert (25%)



- SDET : 17 communes du PETR
- SIER du Carmausin
- SIER de Tanus : 4 Communes du PETR



## Projets à inscrire au CRTE



**26** opérations financées en 2023 au titre du fonds vert  
5 170 038 € d'investissement global  
1 582 782 € d'aide fonds vert (35%)



**10** initiatives citoyennes « Bouge ton climat » lauréates  
coup de pousse en 2022 et 2023  
15 900 € d'aide du PETR



# Projets à inscrire au CRTE fonds coup de pouce

Mieux se déplacer	Citoyens pour une dynamique carmausine - Café Dynamo	Atelier participatif de réparation de vélos
Mieux consommer	MJC Coeur de Tarn	Ludothèque de Réalmont à partir de la valorisation des jeux et jouets existants
Mieux se nourrir	Cultures en partage	Création et gestion d'une épicerie associative sur la commune de St Christophe
Mieux produire	Castelroc en Arifades	Utilisation, réemploi, et recyclage de matériaux géosourcés et/ou biosourcés locaux
Mieux préserver	Chicken Paradise 81	Création d'un poulailler collectif pour lutter contre le gaspillage alimentaire, construire un lieu de partage et d'échange
Mieux préserver	Endemic'Amis	Création d'un lieu de sauvegarde de la faune sauvage en détresse
Mieux se nourrir	CIVAM Cordais	mise en place d'un tiers-lieux nourricier à Saint Martin Laguépie
Mieux préserver	Rucher Ecole Réalmont	Equipement pédagogique de l'Arboretum mellifère du Rucher-école de Réalmont
Mieux se nourrir	Association Parents élèves Teillet	Jardin partagé à Alban
Mieux se nourrir	Secours Catholique Monts d'Alban Villefranchois	Jardin Partagé à Teillet

# Plantation d'une forêt comestible publique et pédagogique



Pôle  
Territorial  
Albigeois-Bastides



Commune de St-Benoît-de-Carmaux

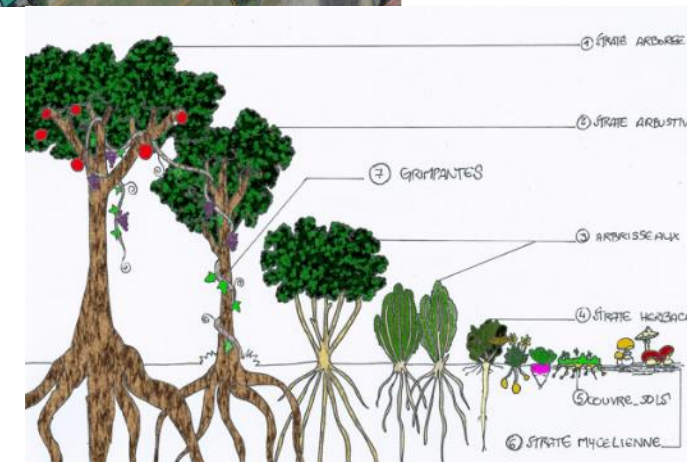


2023



28 343 €

Forêt constituée de différents étages de végétations avec fruitiers, arbustes, arbres fixateurs d'azote, légumes vivaces, plantes aromatiques et médicinales, couvres-sols et lianes. Objectif : limiter le travail du sol, favoriser la biodiversité, créer un lieu de vie, de partage, de cueillette. Démarche de participation citoyenne.



Plan de financement sollicité :

Coût opé.	Europe	Etat	CD 81	Autofi.
28 243 €	8 503 € LEADER	5 669 € Fonds Vert	8 503 €	5 668 €
	30 %	20 %	30 %	20 %





# Atelier participatif de réparation de vélos



Citoyens pour une dynamique Carmausine



2022



4 695 €

**Atelier participatif de réparation de vélos** pour démocratiser et diffuser la pratique du vélo avec :

- Un espace où l'on trouve des outils, des conseils, des pièces pour entretenir et réparer soi-même son vélo
- Des ateliers de 3 heures au moins deux fois par mois en différents lieux (quartiers prioritaires, communes rurales de la 3CS, café dynamo...)

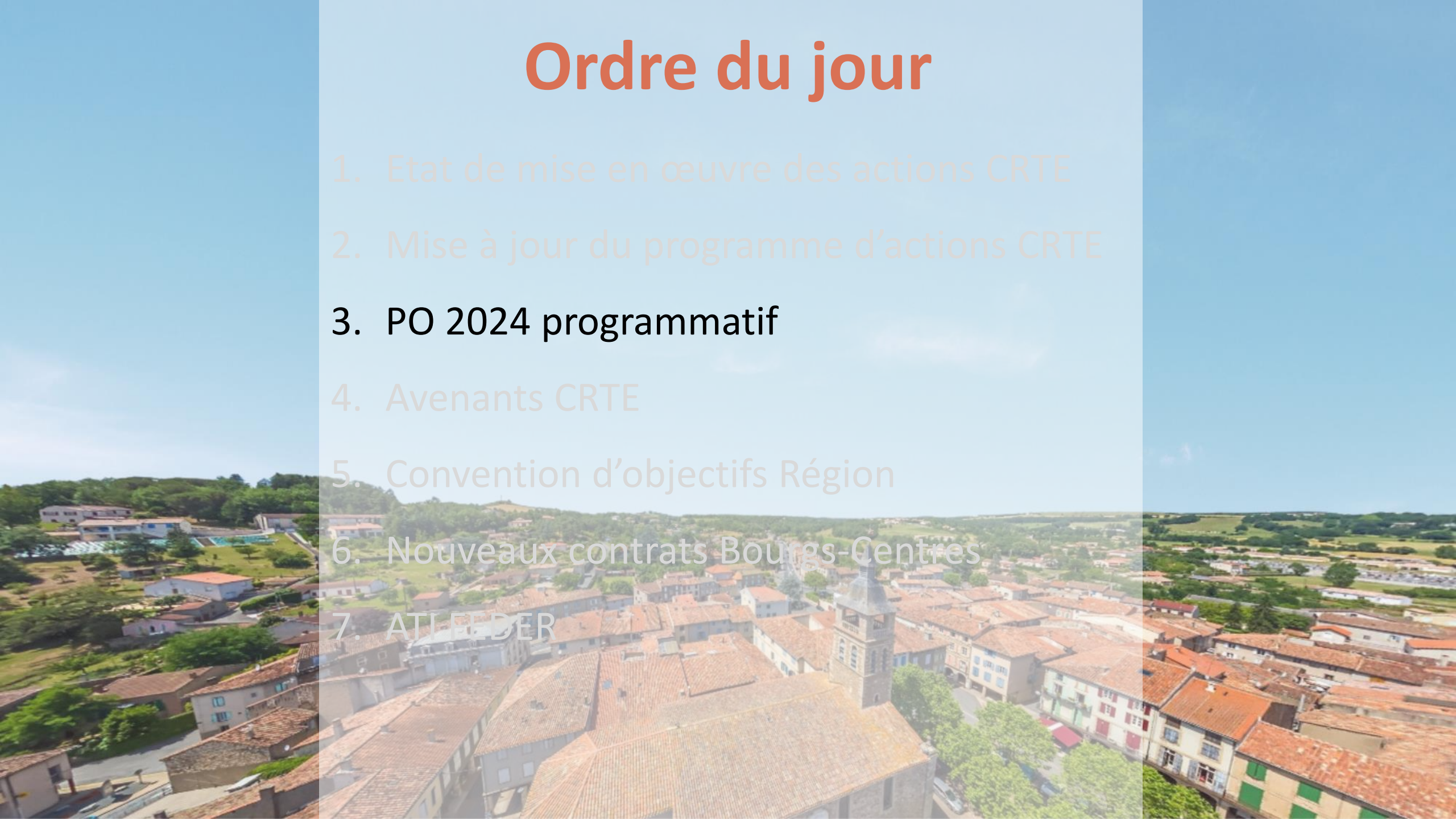


Plan de financement sollicité :

Coût opé.	Etat	Région	CD 81	PETR	Autofi.
4 695 €				2 000 €	2 695 €
				43 %	67 %

# Ordre du jour

1. Etat de mise en œuvre des actions CRTE
2. Mise à jour du programme d'actions CRTE
3. PO 2024 programmatif
4. Avenants CRTE
5. Convention d'objectifs Région
6. Nouveaux contrats Bourgs-Centres
7. ATI FEDER





# PO 2024 programmatif

*Etat des projets identifiés pour 2024*



**153 opérations :**

94 opérations avec un cout d'investissement pour un total de 31 582 720 €



1 opération de décarbonation d'une entreprise à 8 800 000 € → Décarbonation Hydro Extrusion

53 opérations CTO (*à confirmer*)

27 opérations CRTE Fonds Vert (*à confirmer*)





Pôle  
Territorial  
Albigeois-Bastides

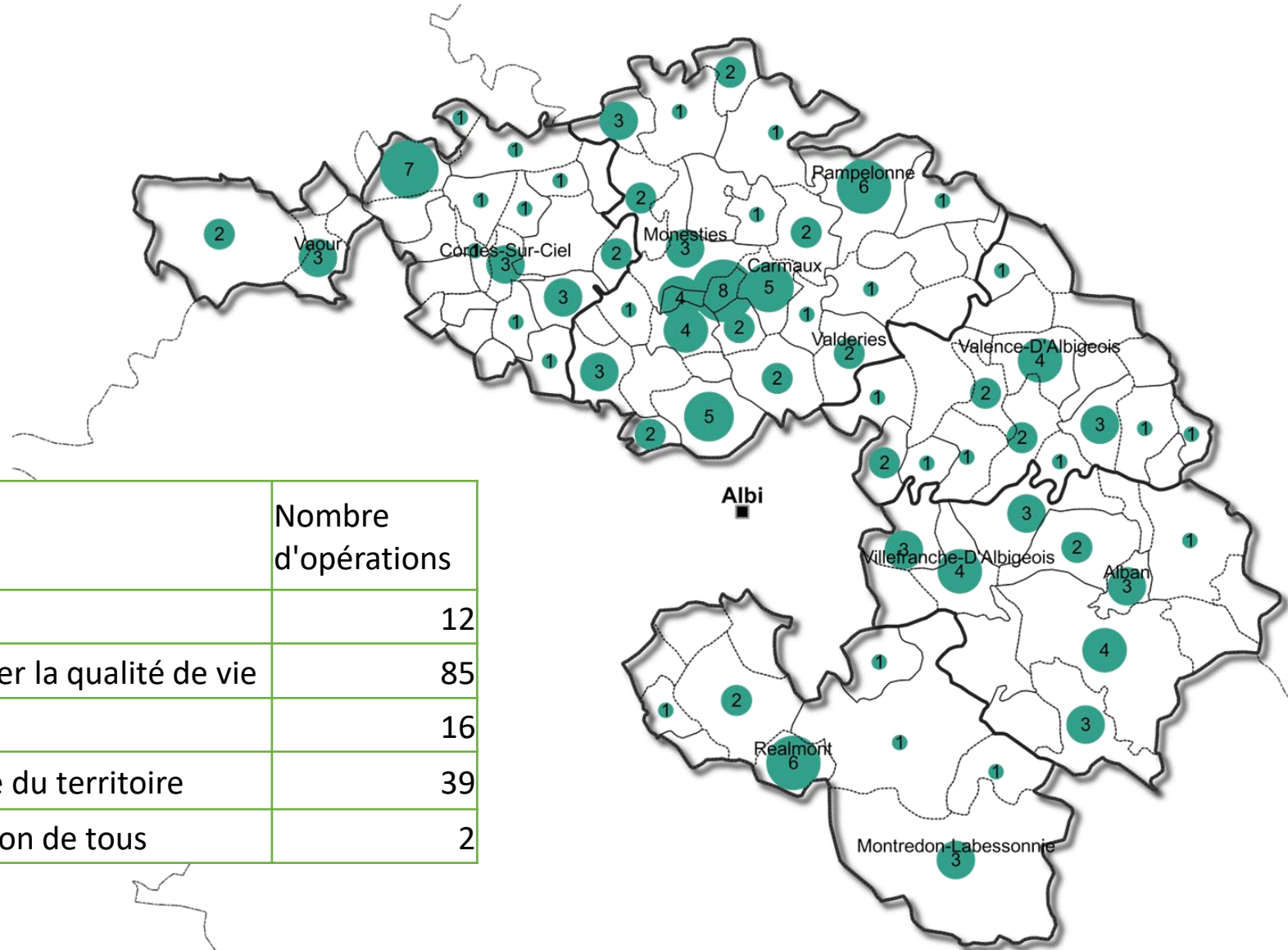


# PO 2024 programmatif

## Etat des projets identifiés pour 2024

EPCI	Nombre d'opérations
3CS	64
3CT	17
4C	28
CCMAV	25
Val81	20

Orientations du projet de territoire	Nombre d'opérations
Non concerné	12
1 : Développer l'attractivité du territoire et améliorer la qualité de vie	85
2 : Soutenir l'économie locale et l'emploi	16
3 : Amplifier la transition écologique et la résilience du territoire	39
4 : Développer la cohésion territoriale et l'implication de tous	2

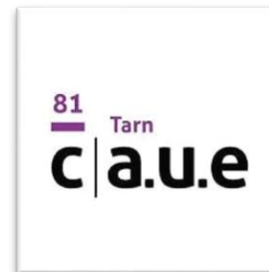




# Les démarches engagées à l'échelle du Pôle

## Accompagnement sur les cours d'école en transition

Un programme « sur mesure » avec le CAUE du Tarn :



Se former collectivement ...

Des temps  
partagés

Conférence, présentation des  
dispositifs financiers...

Des visites  
d'opérations

Des ateliers  
collectifs

Animés par le CAUE du Tarn

... et passer à l'action !

Mission de facilitation  
pour appuyer la  
concertation dans  
chaque commune

Accompagnement  
dans le recrutement  
du maître d'œuvre





# Les démarches engagées à l'échelle du Pôle

*L'émergence d'une fabrique locale de territoires en transition*



- Mise en place d'une formation pour les DGS et chefs de services des 5 EPCI sur le **management à l'heure des transitions**
- Organisation d'une rencontre avec **Claude Onesta** : « **S'inspirer du sport pour relever les défis de nos collectivités** »
- Renforcer les partenariats : SDET, CAUE, ADM81





# Les démarches engagées à l'échelle du Pôle

## *Emergence d'une filière « chanvre »*

### ➔ Poursuite du travail sur l'émergence d'une filière « chanvre »



- Etape 1 (2023) : Etude de la chambre d'agriculture sur les atouts faiblesses du territoire pour cette culture
- Etape 2 (2024) : Analyse des potentiels de valorisation économique locaux  
Visite des ateliers de VIRGOCOOP

**Organisation d'une visite des ateliers de Virgocoop le 30/04 à Caylus (82)**



# Les démarches engagées à l'échelle du Pôle

## *Emergence d'une filière bois énergie granulés*



### → Lancement d'une étude de faisabilité pour la création d'une unité territoriale et citoyenne de production de granulés bois :

- Analyse des gisements et ressources à granuler → Trifyl (animation bois énergie)
- Etude de faisabilité technico économique → RAGT Energie
- Logistique de distribution → RAGT Energie

### → Action en développement avec l'association/SCIC Tarn Pellets Granulés

### → Site de production pressenti : la zone d'activité bois de Carmenel à Curvalle-Alban

### → Caractéristiques du projet :

Une dimension territoriale pour une production comprise entre 5 000 t et 10 000 t /an

100 % local

Un granulé certifié

Un projet répliquable sur d'autres territoires





# Les démarches engagées à l'échelle du Pôle

## *Programme d'actions Pierres sèches*



### → Action en partenariat avec le Département du Tarn et l'association ABPS (Artisans Bâisseurs Pierres Sèches)

- Analyse des besoins et de l'intérêt porté à la filière Pierres sèches
- Mise en place d'actions de formation
- Mise en place de chantiers école...







# Les démarches engagées à l'échelle du Pôle

## *Préservation de la ressource eau potable*



### → 3 dispositifs d'actions :

- Opérations de communication, de sensibilisation et d'information dans le domaine de la préservation des ressources en eau
- Des actions d'animation autour de la protection de la ressource et de la sobriété : Ateliers participatifs, animation de journée, formation des techniciens avec le CNFPT...
- Un dispositif de soutien à l'acquisition de récupérateur d'eau pour les ménages
- Un dispositif de soutien pour les investissements de récupérateurs d'eau des collectivités



# Les démarches engagées à l'échelle du Pôle

## Recrutement d'un chargé d'appui aux projets « Bâti et TE »

### ❖ Charges croissantes sur nos contractualisations :

- Programmations hors normes (75 projets en 2022 ; 98 projets en 2023...)
- ↗ des contrats bourgs centre :
  - 6 renouvellements
  - 3 nouveaux validés
  - 4 nouveaux en cours de rédaction
  - Villages d'Avenir, PVD...
- Des dispositifs plus complexes

### ❖ Nouvelles sollicitations et nouveaux enjeux :

- Mise à jour régulières de la revue de projets du territoire (CRTE);
- Evaluation des projets au regard de leurs impacts sur l'environnement;
- Territorialisation de la planification écologique;
- Déploiement de la dotation innovation expérimentation → adaptation des bâtiments au CC;
- Programmes : rénovation Ecole, plan eau...

➔ Besoin de renforcer l'accompagnement que le PETR peut apporter aux collectivités / contractualisations

➔ Sollicitation du fonds vert ingénierie (50%) : **cofinancement de chefs de projets CRTE pour 3 ans** pour un appui à l'ingénierie et planification des projets Fonds vert et aider les collectivités qui en ont le besoin

# Ordre du jour

1. Etat de mise en œuvre des actions CRTE
2. Mise à jour du programme d'actions CRTE
3. PO 2024 programmatif
- 4. Avenants CRTE et pistes de travail**
5. Convention d'objectifs Région
6. Nouveaux contrats Bourgs-Centres
7. ATI FEDER







# ➤ Propositions d'avenants CRTE – COPIL du 11/04

## **Article 1 : Objet du contrat**

Le Contrat de Relance et de Transition Ecologique devient le Contrat pour la Réussite de la Transition Ecologique

## **Article 4 : Le Plan d'actions**

### **4.1 Intégration des contractualisations et programmes de l'Etat**

#### **Ajout de**

- La reconnaissance de la CC du Carmausin Ségala comme Territoires d'industrie, aux côtés des agglomérations de Gaillac-Graulhet et de l'Albigeois, dans le cadre de l'appel à projets déposé en commun pour la période 2023-2027
- Le programme « démonstrateur territorial des transitions agricoles et alimentaires », lauréat à l'appel à projet France 2030, porté par le Syndicat Mixte de Bassin Versant Tarn Aval



# ➤ Propositions d'avenants CRTE – COPIIL du 11/04

## Article 5

### Ajout de

#### **5.1 Accompagnement ingénierie mobilisé sur le territoire**

Dans la mise en œuvre, le suivi et l'animation du CRTE, le Pôle Territorial de l'Albigeois et des Bastides a pu bénéficier des aides suivantes :

- Soutien de 2 264 € du fonds vert pour la réalisation d'une étude d'opportunité pour le développement d'une filière chanvre sur son territoire. Etude réalisée par la Chambre d'Agriculture du Tarn
- Soutien de 21 689 € du fonds vert pour l'animation 2023 du poste de « chef de projet CRTE »



# ➤ Propositions d'avenants CRTE – COPIIL du 11/04

## Article 7 : Gouvernance du CRTE

La circulaire 29/09/23 introduit le souhait d'une gouvernance renforcée incluant des revues de projets régulières

➔ Qui ? Comment ? Quand ?

➔ Réflexions engagées au sein du PETR sur un tableau de bord / outil de pilotage des actions TE mais des difficultés :

- inhérentes à nos modes d'organisation ;
- Pas de dépôt systématique des projets au PETR → connaissance partielle des projets ;
- Pas d'information systématique de la part des financeurs : Dépôt des dossiers, subventions attribuées... → on a besoin de s'organiser pour faire système et mettre en place des fonctionnements bien articulés !

➔ Quels sont les objectifs et les attentes vis-à-vis de la maquette programmatique ?

- Vision des plans de financement consolidé ? – Rattrapage de dossiers ? Organisation des financeurs ?





# Pistes de travail pour d'autres avenants CRTE

## Article 3 : Les orientations stratégiques et mesures opérationnelles

**Suite à une orientation exclusive du CRTE vers la transition écologique et au regard des 6 leviers relatifs à la planification écologique plusieurs mesures devront être questionnées :**

### **Développer l'attractivité du territoire et améliorer la qualité de vie**

- Mesure 1 : Requalifier les bourgs et renforcer les centralités
- Mesure 2 : Accompagner la rénovation et l'adaptation du parc de logements
- **Mesure 3 : Développer et adapter les services et équipements aux besoins de la population et des nouveaux arrivants**
- **Mesure 4 : Améliorer l'offre de soins et son accessibilité à tous**
- **Mesure 5 : Développer et soutenir une offre culturelle pour tous**
- Mesure 6 : Préserver et valoriser le patrimoine bâti, paysager

### **Soutenir l'économie locale et l'emploi**

- **Mesure 7 : Améliorer l'attractivité et le développement des zones d'activités**
- **Mesure 8 : Soutenir l'activité commerciale des centres bourgs**
- Mesure 9 : Favoriser l'économie circulaire et l'économie sociale et solidaire
- Mesure 10 : Développer les circuits courts et l'autonomie alimentaire du territoire
- Mesure 11 : Valoriser le potentiel touristique et encourager les dynamiques durables et innovantes



# ➤ Pistes de travail pour d'autres avenants CRTE

## Tableau de bord, suivi et évaluation du CRTE

- ➔ Travail interne pour le pilotage des programmations et des actions du PETR, partagé :
  - ➔ Avec les EPCI, MO ...
  - ➔ Avec les partenaires ressources des projets SDET, CAUE...
  - ➔ Avec les financeurs ??

# Ordre du jour

1. Etat de mise en œuvre des actions CRTE
2. Mise à jour du programme d'actions CRTE
3. PO 2024 programmatif
4. Avenants CRTE
- 5. Convention d'objectifs Région**
6. Nouveaux contrats Bourgs-Centres
7. ATI FEDER







# ➤ Rappel des soutiens pour l'ingénierie du Pôle Territorial

Effectif du Pôle en 2024 : 7 agents – 6,6 ETP – 353 700 €

- 1 Assistante administration
- 1 Chargé·e mission transition agriculture et alimentaire (remplacement prévue en 2024)
- 1 Chef·fe de projet Contractualisation-Aménagement-Urbanisme
- 1 Chargé·e mission programme Leader
- 1 Chargé d'appui aux projets « bâtiment transition écologique »
- 1 Chargé de mission transition écologique
- 1 Directeur

➔ Financement Régional : 63 000 € / an

➔ Financement Départemental : 33 300 € / an

➔ Demande de Fonds vert en cours d'instruction : 47 322 € pour 2 ans



## ENJEUX POUR L'INGÉNIERIE TERRITORIALE DANS LE CADRE DES CTO 2022-28

- 1. Contribuer à la montée en ingénierie des Territoires**
- 2. Confirmer le partenariat entre la Région et les Territoires ruraux**
- 3. Inscrire ce partenariat dans la durée** (Convention Pluriannuelle d'Objectif)
- 4. Simplifier la gestion administrative de l'Ingénierie Territoriale**
- 5. Faire réseau** (Réseau régional des Développeurs Territoriaux)
- 6. Accompagner les territoires** (Campagne régionale d'Audits Conseils auprès des PETR)

## L'INGENIERIE 2024-28 : POUR QUI, COMMENT, POUR QUOI ?

**POUR : les territoires de contractualisation « ruraux » organisés sous forme de PETR\*, Pays, PNR, Associations de développement territorial, et d'éventuelles structures associées**

*\* Si le PETR comprend une agglomération seule la part non couverte par cette agglomération est prise en compte*

**COMMENT : Dans le cadre d'une Convention Pluriannuelle d'Objectif (CPO) pour une première période triennale 2024-26 fixant :**

- Les missions confiées dans ce cadre au territoire
- La participation active au **Réseau Régional des Développeurs Territoriaux**
- Les modalités financières du soutien régional

**POUR : Participer au financement d'agents de développement dans les territoires**



## **Deux niveaux de missions :**

### **Missions socles : Mise en œuvre des Politiques Territoriales Régionales**

- Animation et secrétariat du Contrat Territorial Occitanie, des Bourgs Centres, Conférence des Maires, Animation du Comité Participatif Citoyen Local, ... ;
- Suivi du Programme Opérationnel du Contrat Territorial Occitanie et articulation avec les programmes européens territorialisés (ATI FEDER, Leader) ;
- Aide au montage de projets des collectivités locales ne disposant pas de l'ingénierie nécessaire,
- Mise en œuvre de la dotation pour l'innovation et l'expérimentation

## **Deux niveaux de missions :**

### **Missions complémentaires : Autres priorités d'intérêt régional**

- Développer de nouvelles filières locales de valorisation économique :
  - Pierres sèches
  - Chanvre
  - Bois énergie granulés
  - ...
- Accompagner la transition agricole et l'évolution de nos systèmes alimentaires :
  - Dynamiques du PAT
  - Implication souhaitée dans le projet « démonstrateur territorial des transitions agricoles et alimentaires » - France 2030 - Syndicat Mixte de Bassin Versant Tarn Aval

# Ordre du jour

1. Etat de mise en œuvre des actions CRTE
2. Mise à jour du programme d'actions CRTE
3. PO 2024 programmatif
4. Avenants CRTE
5. Convention d'objectifs Région
6. Nouveaux contrats Bourgs-Centres
7. ATI FEDER

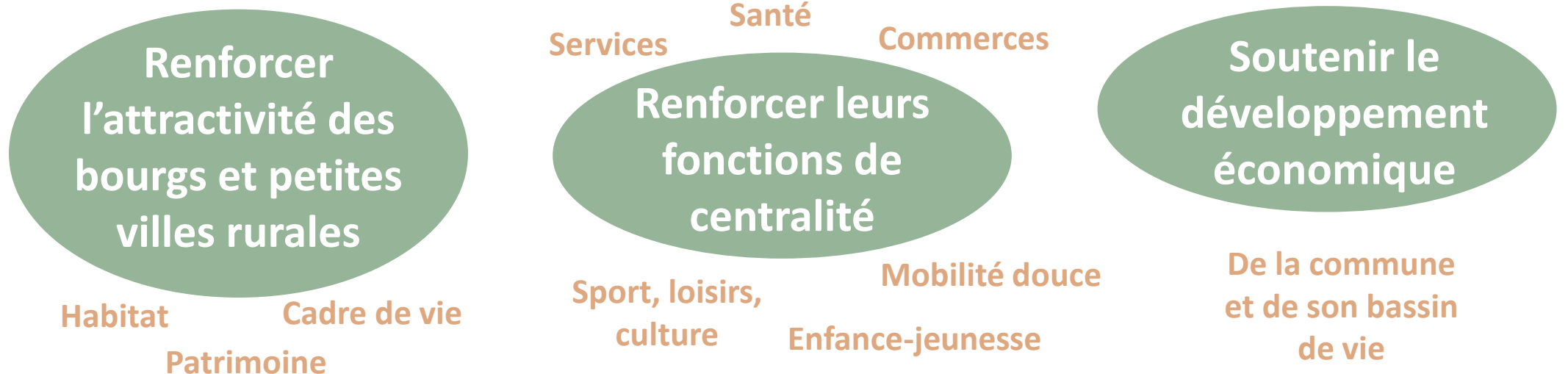






# ➤ Le dispositif Bourgs-Centres Occitanie

- ✓ Une politique partenariale lancée en 2017 , et reconduite pour la période 2022-2028, qui accorde une attention particulière aux petites villes et bourgs-centres dans les zones rurales ou péri-urbaines dont le maillage participe fortement au rééquilibrage du territoire régional
- ✓ Un **contrat cadre** définissant une **feuille de route commune** à l'ensemble des partenaires et organisant les moyens techniques et financiers pour atteindre les objectifs fixés : renouvellement par voie d'avenant





Pôle  
Territorial  
Albigeois-Bastides



# Les partenaires des contrats



Commune et  
intercommunalité



Liberté • Égalité • Fraternité  
RÉPUBLIQUE FRANÇAISE

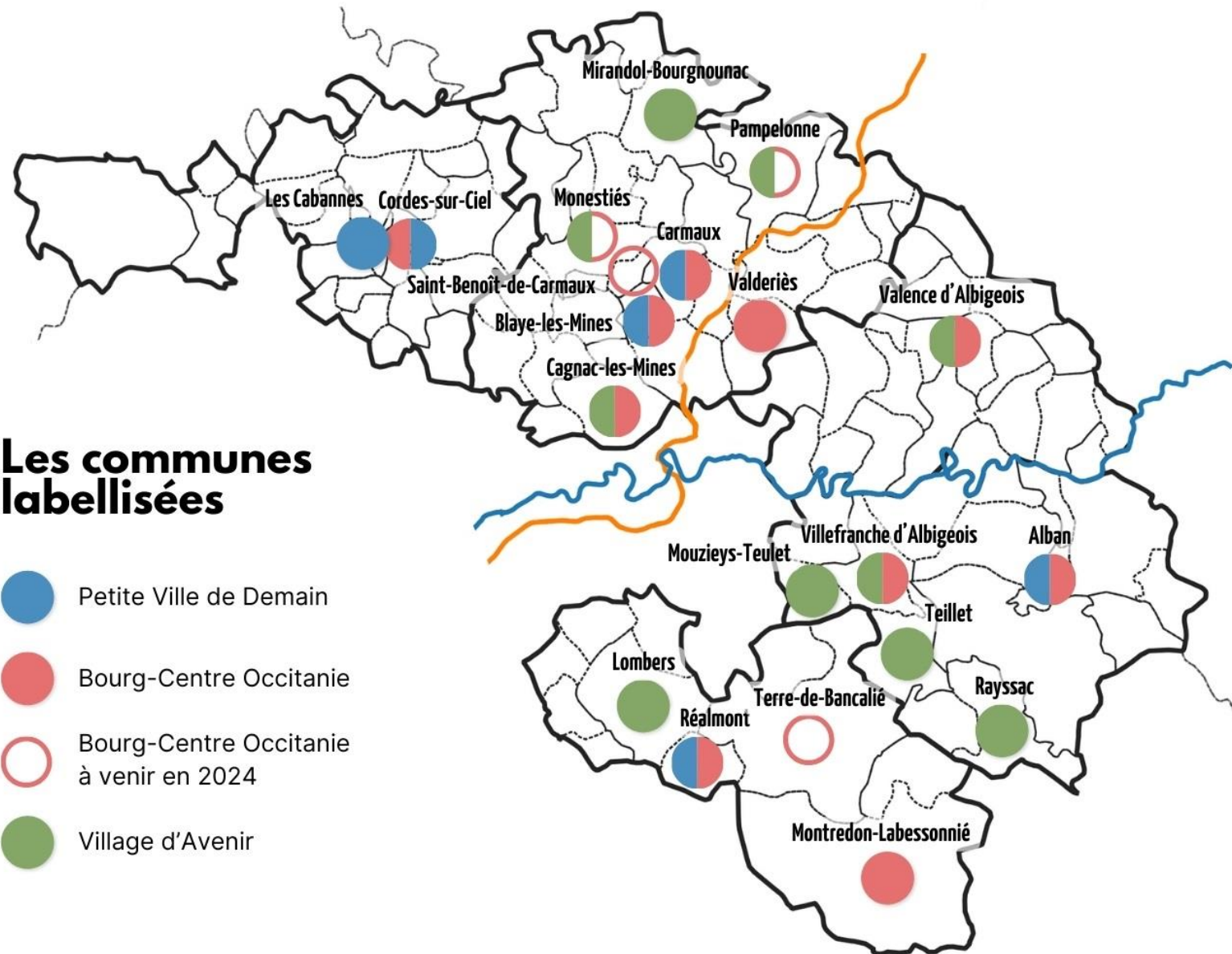


Pôle  
Territorial  
Albigeois-Bastides



Pôle  
Territorial  
Albigeois-Bastides

# Etat des dispositifs PVD, BC et VA







# Les contrats « Bourg-Centre » 2024

4 nouveaux contrats





# Pampelonne



**Renforcer l'attractivité du bourg**

**Aménager et végétaliser les espaces publics**

**Développer et adapter les services à la population**



**Conforter l'offre en équipements sportifs et de loisirs**



**Désimperméabilisation de l'ancien cours de tennis et création d'un jardin public**



**Soutenir l'offre économique et commerciale**

**Rénover et adapter les équipements publics**

**Rénovation des vestiaires du Club de Foot**



**Rénovation de l'école et préau**



**Rénovation énergétique de 3 logements communaux**



**Un nouveau local pour l'épicerie**



**Extension de la ZAE de la Croix de Mille**



**Rénovation énergétique de la mairie-école**



**Rénovation des toitures de bâtiments publics**

**Parking filtrant à la Plaine des Sports**



**Plantation d'arbres à la plaine des sports**



**Requalification urbaine de la traverse du bourg**





# Saint-Benoît-de-Carmaux



**Chaufferie biomasse  
avec réseau de  
chaleur pour le  
bâtiment Mairie**

**Pose de panneaux  
photovoltaïques sur  
les bâtiments publics**



**Isolation des murs et  
du plancher de la  
Mairie**



**Rénovation énergétique des  
logements communaux**

**Amplifier la  
transition  
énergétique et  
écologique**



**Rénover les bâtiments  
publics et développer les  
énergies renouvelables**

**Réflexion sur la création  
d'un réseau d'eau chaude  
avec chaufferie biomasse  
sur le quartier de  
Fontgrande (dont écoles)**



**Agir en faveur de la  
biodiversité et économiser  
les ressources**

**Plantation d'une forêt  
comestible publique et  
pédagogique**



**Réalisation d'un Atlas  
de la Biodiversité  
Communale**



**Installation de  
récupérateurs  
d'eau de pluie**





# Saint-Benoît-de-Carmaux



Aménager les  
espaces publics  
du bourg



Aménagement de l'entrée du  
bourg route de Monestiés

Aménagement  
de la place du  
Millénaire



Aménagement des abords  
de la salle des fêtes



Rénover les  
équipements  
sportifs



Rénovation de  
l'éclairage de la  
salle des sports



Rénovation  
du cours de  
tennis



Mettre en valeur le  
patrimoine des cités  
minières



Restauration du  
groupe scolaire de  
Fontgrande, tranche 2



Mise en place d'un  
périmètre de protection  
de la cité-jardin de  
Fontgrande



# Terre-de-Bancalié



**Renforcer l'attractivité du bourg**

**Création d'un pôle petite enfance/jeunesse**

**Construction d'un groupe scolaire, d'un centre de loisirs et d'une MAM**

**Rénovation énergétique du parc de logements communaux**



**Aménager les espaces publics**



**Aménagement des abords du Lac de la Bancalié**

**Améliorer le cadre de vie en respectant l'identité locale et l'environnement**



**Végétalisation et renaturation**

**Plantation d'arbres et de haies**



**Végétalisation des 9 cimetières**

**Développer les énergies renouvelables**

**Centrale photovoltaïque au sol**



**Couverture photovoltaïque du boulodrome**





# Monestiés



Développer et adapter les services à la population

Adapter les équipements publics

Réaménagement et rénovation énergétique du groupe scolaire



Maintenir et développer l'offre en matière de santé

Création d'une Maison de Santé Pluriprofessionnelle



Renforcer l'attractivité du bourg

Aménager les espaces publics

Renaturation de la cour d'école

Aménagement des places de la Mairie et du Foirail

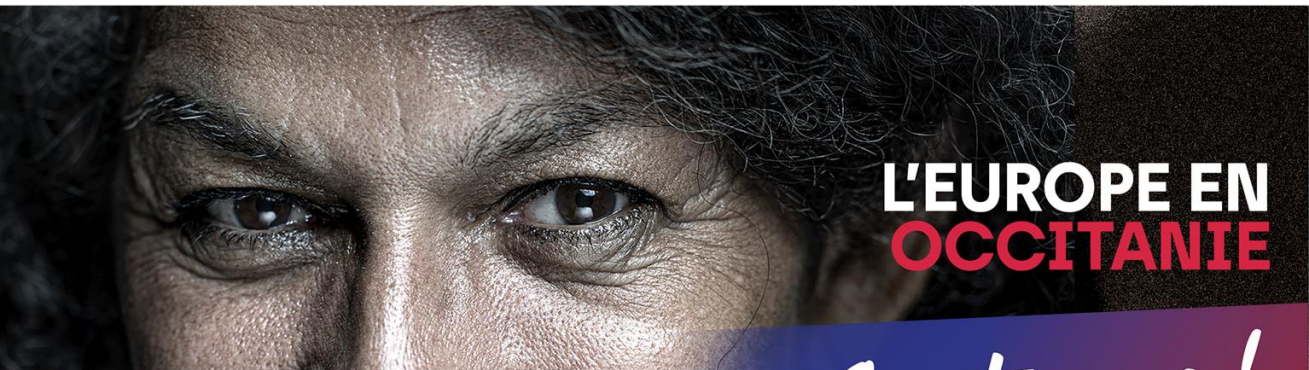


# Ordre du jour

1. Etat de mise en œuvre des actions CRTE
2. Mise à jour du programme d'actions CRTE
3. PO 2024 programmatif
4. Avenants CRTE
5. Convention d'objectifs Région
6. Nouveaux contrats Bourgs-Centres
- 7. ATI FEDER**







L'EUROPE EN  
OCCITANIE

*C'est vous!*



2021

PROGRAMME  
RÉGIONAL OCCITANIE  
FEDER-FSE+

2027



# Calendrier du PR Occitanie FEDER-FSE+ 21-27

- **Du 15 juin au 16 septembre 2022 :** AMI pour la sélection des territoires ATI
- **27 octobre 2022 :** Validation du PR Occitanie FEDER-FSE+ par la Commission Européenne
- **16 décembre 2022 :** Sélection des territoires ATI par la Région
- **Février/mars 2023 :** Conventionnement avec les territoires chefs de file ATI
- **Février 2023 :** Diffusion des fiches pédagogiques des actions financées
- **31 mars 2024 :** Date limite de transmission des fiches pré-projets pour étude par l'AG
- **Fin printemps/début été 2024 :** Arbitrage de l'Autorité de Gestion sur dossier prioritaire

# Projets pré-identifiés ATI FEDER

## Dossier déposé, en cours d'instruction :

Projet : Réhabilitation de locaux à usage des professionnels de santé (dossier Synergie OCC001568)

MOA : Commune de Villefranche-d'Albigeois

*Avis de pré-sélection en date du 21/12/2023*

Projet : Extension de la Maison des Services d'Alban (dossier Synergie OCC005304)

MOA : CC des Monts d'Alban et du Villefranchois

## Pré-demandes, à l'étude :

Projet : Pôle culturel en milieu rural isolé

MOA : Commune de Saint-Christophe

Projet : Espaces de vie urbains en QPV à Carmaux

MOA : Commune de Carmaux

# Avis de pré-sélection du COFIL ATI FEDER

Dossier déposé, en cours d'instruction :

Projet : Extension de la Maison des Services d'Alban  
(dossier Synergie OCC005304)

MOA : Communauté de communes des Monts d'Alban et du Villefrancois

Travaux d'extension de la Maison des services d'Alban

Coût éligible estimé : 2 263 913€

Montant du FEDER sollicité : 618 761€

Date de l'opération : de septembre 2023 à décembre 2024





# Vos questions



# Où trouver des informations ?

## **Contact Région Occitanie**

Direction Europe et Action Internationale

Mary Dupont : [mary.dupont@laregion.fr](mailto:mary.dupont@laregion.fr)

## **Contact chef de file ATI**

Pôle territorial Albigeois-Bastides

[jfrat@ptab.fr](mailto:jfrat@ptab.fr)

[jchollet@ptab.fr](mailto:jchollet@ptab.fr)

## **Le site L'Europe en Occitanie :**

<https://www.europe-en-occitanie.eu/Programme-Regional-Occitanie-FEDER-FSE-2021-2027>

---

**Merci pour votre attention**

---

